

- Istruzioni per l'uso_____ **I**
- Operating instructions_____ **UK**
- Mode d'emploi_____ **F**
- Gebrauchsanweisung_____ **D**
- Instrucciones de uso_____ **E**

Comestero
group



Programmer



*Progettazione, produzione, distribuzione e assistenza
sistemi di pagamento e controllo denaro.
Accessori per macchina a moneta.*

*Gentile cliente,
la ringraziamo per la fiducia accordataci con l'acquisto di un nostro prodotto.
Se Lei avrà la costanza di seguire attentamente le indicazioni contenute nel presente manuale, siamo certi che potrà apprezzarne nel tempo e con soddisfazione la qualità.
La preghiamo di leggere attentamente le indicazioni contenute nel manuale che riguardano l'uso corretto del nostro prodotto, in conformità alle prescrizioni essenziali di sicurezza.*

SIMBOLOGIA



ATTENZIONE!



LEGGERE attentamente questo manuale prima della messa in funzione

INDICE

1	INTRODUZIONE	pag.	1
	1.1 Descrizione generale dell'apparecchio	pag.	1
2	AVVERTENZE	pag.	1
3	NOTE GENERALI	pag.	1
	3.1 Controlli al ricevimento della spedizione	pag.	1
	3.2 Tipologia d'imballo	pag.	2
4	DESCRIZIONE TECNICA GENERALE	pag.	2
	4.1 Etichetta	pag.	2
5	INSTALLAZIONE	pag.	3
	5.1 Modalità di collegamento	pag.	3
6	FUNZIONAMENTO E PROGRAMMAZIONE	pag.	3
	6.1 Funzioni generali dell'apparecchio	pag.	3
	6.2 Programmazione	pag.	3
	6.2.1 Installazione del software "Traco"	pag.	3
	6.2.2 Funzioni Programmatore per RM5	pag.	11
	6.2.3 Funzioni Upgrader per Programmer	pag.	27
	6.2.4 Funzioni Programmatore per EuroKey Plus	pag.	28
	6.2.5 Mappa di compatibilità	pag.	36
7	MANUTENZIONE E INATTIVITA'	pag.	36
8	SMALTIMENTO DEL PRODOTTO	pag.	36
9	CONDIZIONI DI GARANZIA	pag.	37

1. INTRODUZIONE

Il presente manuale e gli allegati annessi forniscono tutte le informazioni necessarie all'installazione, alle parti costituenti il prodotto, all'uso ed al funzionamento dell'apparecchio Simplystart, nonché un'introduzione tecnica per una buona manutenzione ed un appropriato uso del prodotto stesso.

Le informazioni contenute nel presente manuale sono soggette a modifiche senza preavviso e non rappresentano un impegno da parte di Comestero Srl.

Ogni cura è stata posta nella raccolta e nella verifica della documentazione contenuta in questo manuale; tuttavia la Comestero Srl non può assumersi alcuna responsabilità derivante dall'utilizzo dello stesso. Lo stesso dicasi per ogni persona o società coinvolta nella creazione e nella produzione di questo manuale. Salvo diversa specificazione, ogni riferimento a società, nomi, dati ed indirizzi utilizzati negli esempi è puramente casuale ed ha il solo scopo di illustrare l'uso del prodotto Comestero.

Si fa esplicito divieto di riprodurre qualsiasi parte di questo documento, in qualsiasi forma, senza l'esplicito permesso della Comestero Srl.

1.1 Descrizione generale dell'apparecchio

Programmer è lo strumento portatile per effettuare le operazioni di configurazione o modifica dei parametri delle gettoniere RM5, del sistema chiave EuroKey Plus (in funzione di programmatore) e l'aggiornamento del firmware di tutti i prodotti Comestero (in funzione di upgrader).

2. AVVERTENZE

Leggere attentamente questo manuale prima dell'installazione.

- La conoscenza delle informazioni e delle prescrizioni contenute nel presente manuale è essenziale per un corretto uso del prodotto.
- Verificare al momento del ricevimento che la confezione ed il prodotto stesso non abbiano subito danni durante il trasporto.
- Porre attenzione alle connessioni elettriche.
- I guasti causati dal mancato rispetto di tutte le avvertenze riportate in questa pubblicazione, non sono coperte da garanzia.

3. NOTE GENERALI

3.1 Controlli al ricevimento della spedizione

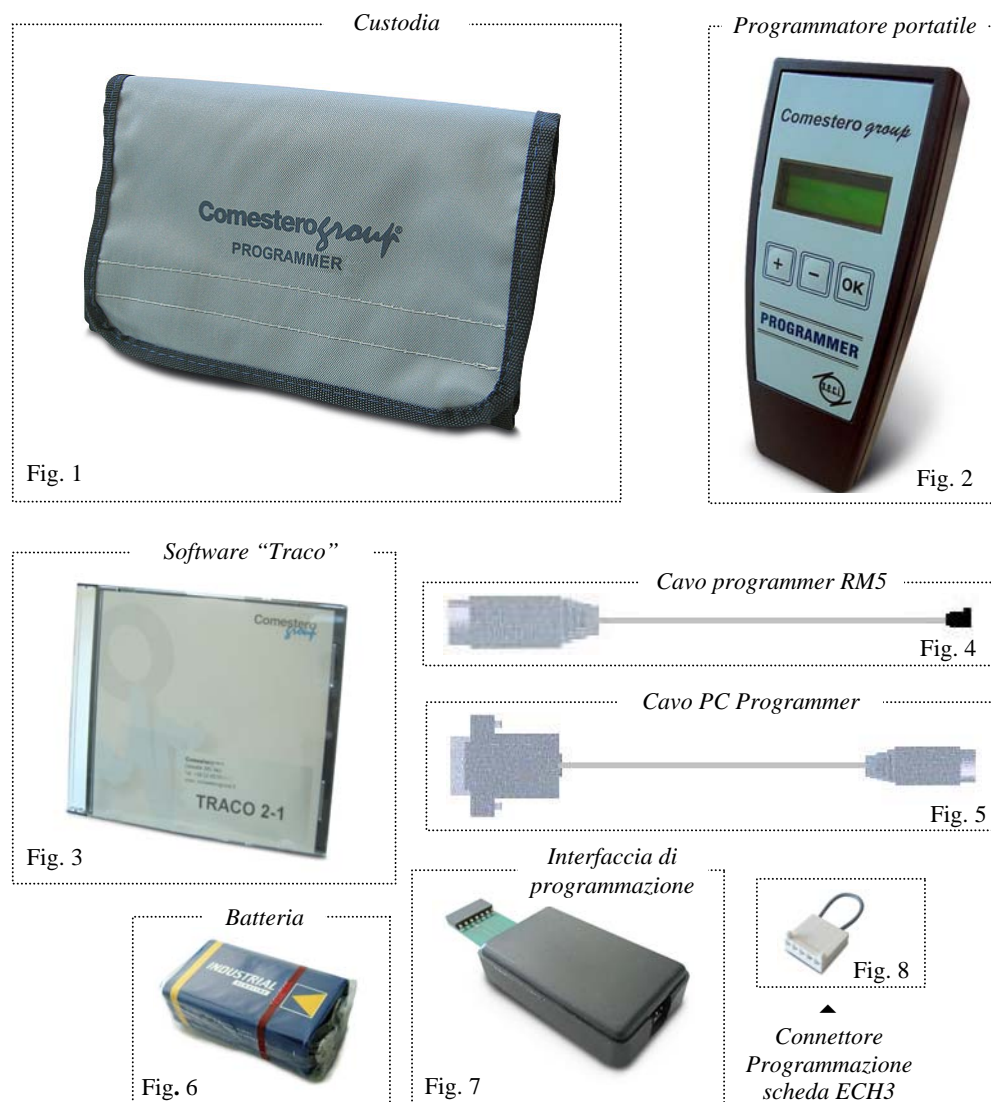
All'atto del ricevimento del prodotto occorre controllare che lo stesso non abbia subito danni durante il trasporto. Se si dovessero notare danni di qualsiasi natura si faccia immediatamente reclamo al trasportatore.

Alla fine del trasporto l'imballo deve risultare integro, vale a dire non deve:

- Presentare ammaccature, segni di urti, deformazioni o rotture dell'involucro contenitore.
- Presentare zone bagnate o segni che possano portare a supporre che l'involucro sia stato esposto alla pioggia, al gelo o al calore.
- Presentare segni di manomissione. Verificare che il contenuto della confezione corrisponda all'ordine.

3.2 Tipologia di imballo

Il “Programmer” viene distribuito in relativa custodia (Fig. 1) contenente l’intero kit, composto da: programmatore portatile (Fig. 2), CD software “traco” (Fig. 3), cavo Programmer-RM5 o Interfaccia di programmazione (connettore a 6 pin) (Fig. 4), cavo PC (Fig. 5), interfaccia di programmazione (Fig. 7), connettore di programmazione scheda ECH3 (Fig. 8) e una batteria 9 volt (Fig. 6).



4. DESCRIZIONE TECNICA GENERALE

4.1 Etichetta

L’etichetta identifica in sequenza:

- Nome prodotto
- Lingua
- Versione firmware
- Data di produzione a cui fa riferimento la garanzia.

5. INSTALLAZIONE

5.1 Modalità di collegamento

- Inserire la batteria nell'apposito alloggiamento del programmer.
- Installare il programma, inserendo il relativo CD e seguendo le istruzioni riportate al capitolo 6.2.1 "installazione del software "traco".

6. FUNZIONAMENTO E PROGRAMMAZIONE

6.1 Funzioni generali dell'apparecchio

Il programmer può funzionare nelle seguenti modalità:

PROGRAMMER

per effettuare la programmazione sui seguenti prodotti: gettoniera elettronica RM5, sistema cashless EuroKey Plus.

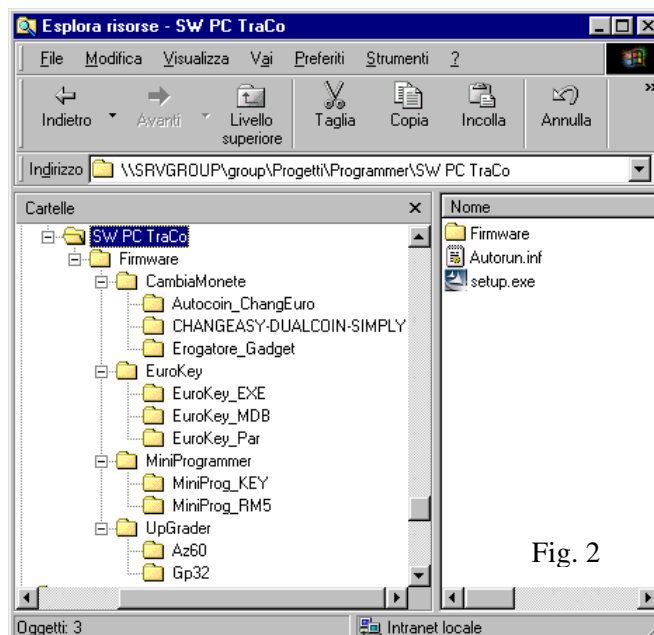
UPGRADER

per effettuare gli aggiornamenti del firmware di altri programmer o dei seguenti prodotti: sistema cashless EuroKey Plus e i cambiamonete Autocoin, Changeuro Multi/Simply/Easy, Dual Coin, Simplycoin.

6.2 Programmazione

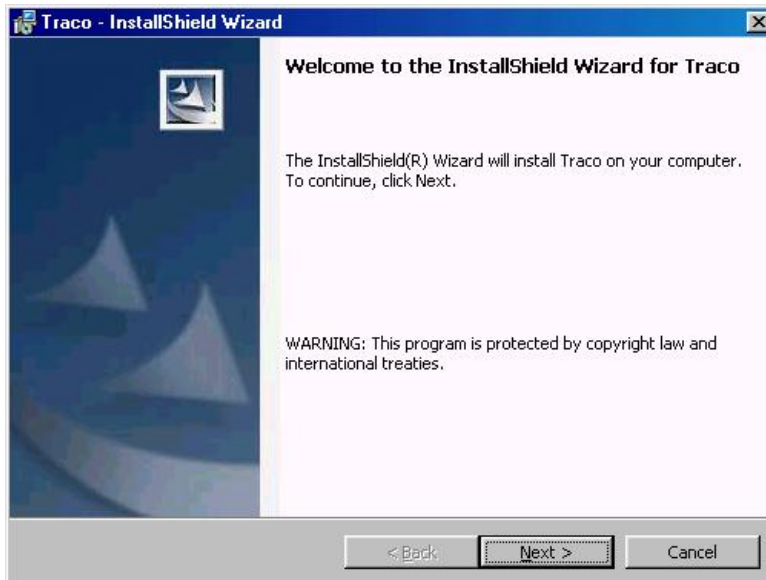
6.2.1 Installazione del software "Traco".

Come rappresentato dall'immagine sotto riportata il CD contiene un file auto-installante (Set-up.exe) ed una cartella "Firmware". Quest'ultima contiene quattro sottocartelle denominate "CAMBIAMONETE", "EUROKEY", "MINIPROGRAMMER" ed "UPGRADER" in cui si potranno trovare i file relativi al prodotto da aggiornare.

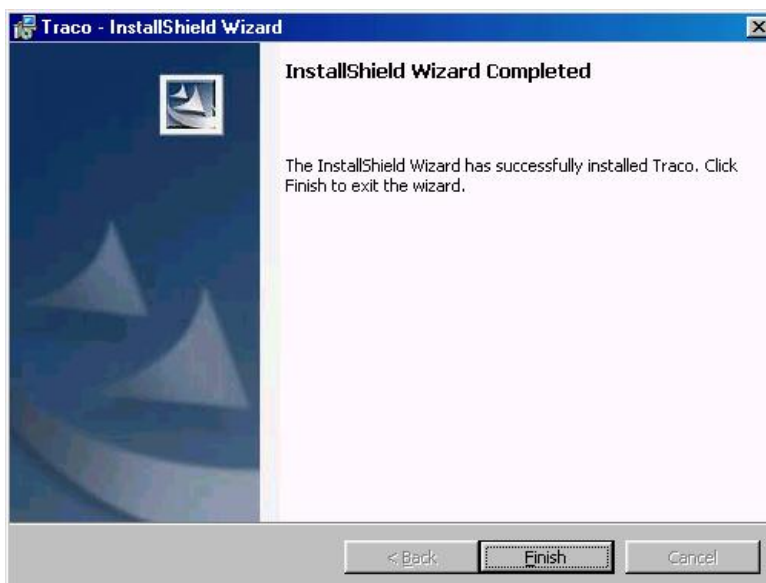


PROCEDURA D'INSTALLAZIONE

1. Inserire il CD nel lettore, apparirà la finestra di auto installazione sotto rappresentata.



2. Premere il tasto “Next” ed attendere la finestra di operazione terminata.



3. Premere il tasto “Finish”.
4. Fare “ esplora” del cd e copiare la cartella “Firmware” in
C:\Programmi\COMESTERO Group\Traco

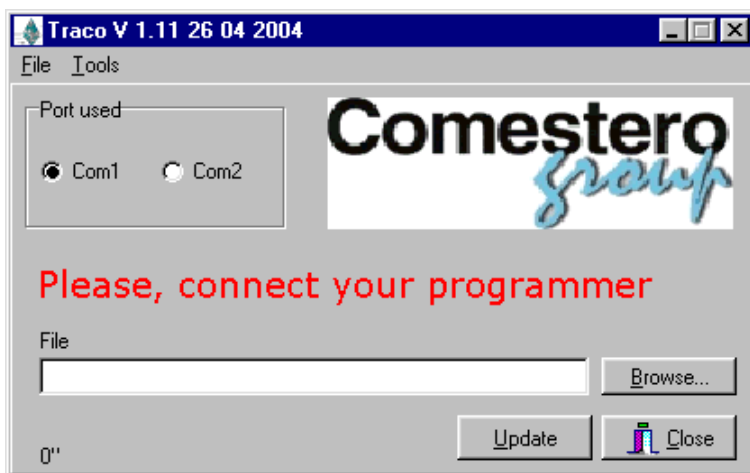
Il programma Traco.exe permette lo scarico di un qualsiasi file di aggiornamento firmware all'interno del microprocessore, sia questo montato sulla gettoniera, sul sistema chiave, sulle varie schede prodotte da Comestero o su altri programmer.

FUNZIONE DI CARICAMENTO FILE DA PC

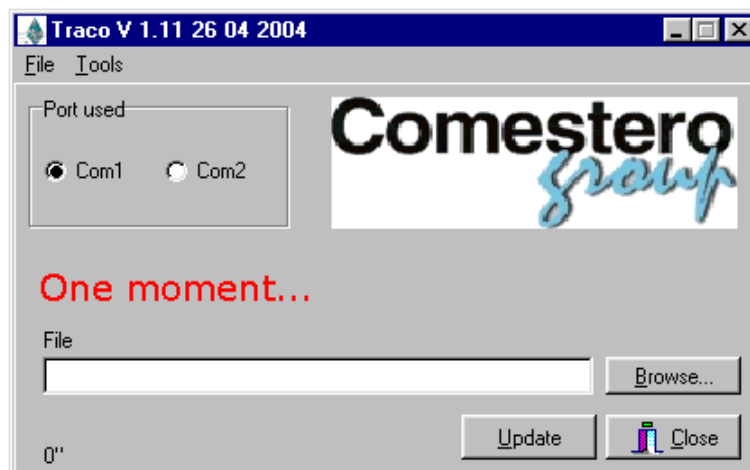
1. Lanciare il programma “Traco.exe” si aprirà la finestra sotto rappresentata.



2. Selezionare la porta PC COM1 o COM2 si aprirà la finestra sotto rappresentata.



3. Collegare il Programmer mediante l'apposito cavetto (C) si aprirà la finestra sotto rappresentata.



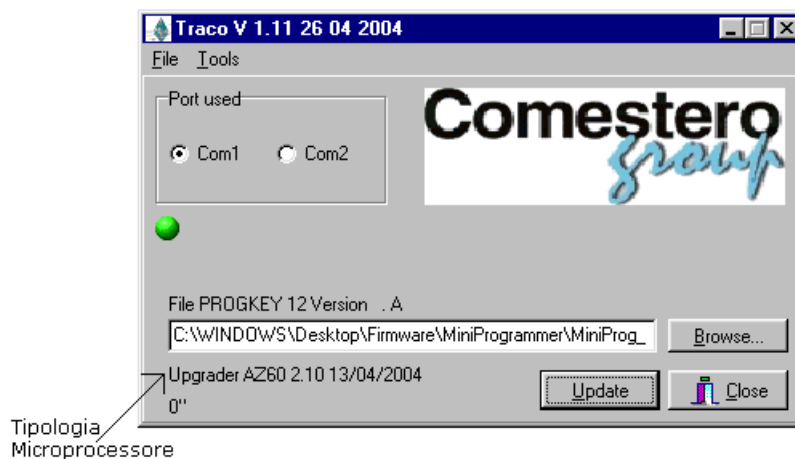


Sul display del Programmer appariranno i seguenti messaggi:

AZ60Programmer
V 2.10 13/04/04

GP32Programmer
V 2.1e 13/04/04

Connessione in
Corso PC/Schede



Premendo il tasto “TOOLS” e successivamente il tasto “STATUS”, verrà visualizzata la tipologia di upgrader / miniprogrammer presente nel dispositivo (come rappresentato nell’ immagine precedente) ed in funzione di questo sarà possibile decidere come operare.

Nota:

Nel caso in cui venga identificato l’ upgrader GP32 si potranno scaricare i files presenti nelle cartelle seguenti:

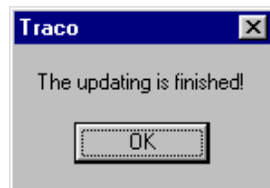
- CAMBIAMONETE / CHANGEASY-DUALCOIN-SIMPLY
- EUROKEY_EXE / MDB / PAR_MONO / PAR_DUAL PRICE / PAR_MULTIPRICE
- MINIPROGRAMMER / MINIPROG_KEY
- MINIPROG_RM5
- UPGRADER / AZ60
- GP32

Nel caso in cui venga identificato l'upgrader AZ60 si potranno scaricare i files presenti nelle cartelle seguenti:

- CAMBIAMONETE / AUTOCOIN_CHANGEURO
- EROGATORE GADGET (Verificare Eprom)

Per modificare la tipologia di Upgrader (GP32 oppure AZ60) è necessario premere il tasto "BROWSE", selezionare nella cartella "UPGRADER" il file desiderato; premere il tasto "TOOLS" ed in seguito "UPDATE PROGRAMMER".

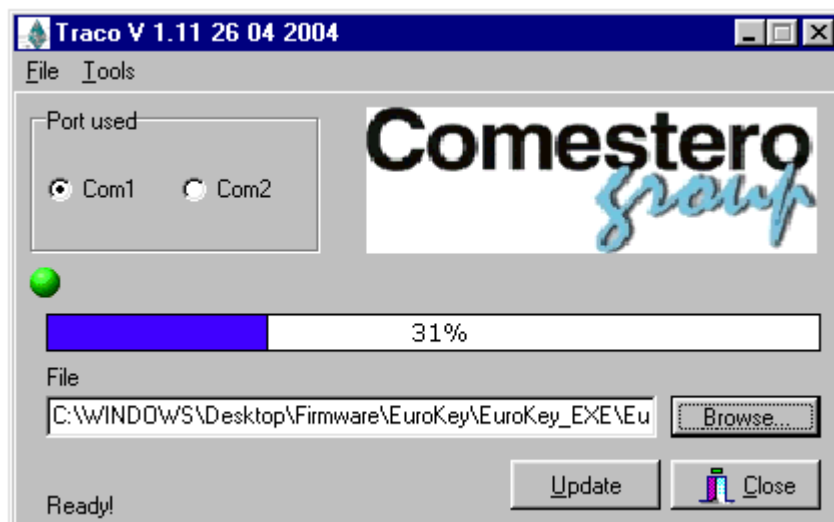
Al termine dell'aggiornamento verrà visualizzato il seguente messaggio



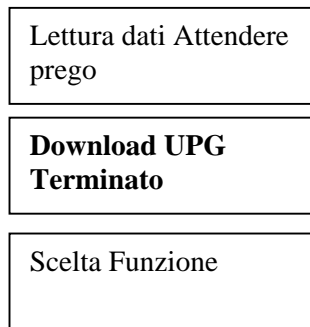
4. Premere "Browse" per selezionare all'interno della cartella Firmware la funzione desiderata si aprirà la finestra sotto rappresentata.



5. Premere "Update" per scaricare la funzione selezionata nel programmer si aprirà la finestra sotto rappresentata.

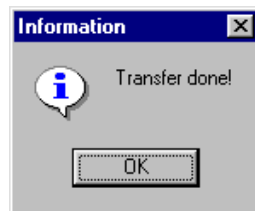


Sul display del Programmer appariranno i seguenti messaggi:



NB: non scollegare il programmer prima che sia apparso questo messaggio!

6. Al termine dell' operazione apparirà il seguente messaggio



7. Per verificare che il file trasferito sia quello desiderato, premere il pulsante "FILE" e poi il pulsante "IDENTIFICATION" si aprirà la finestra sotto rappresentata.



Una volta deciso che il Programmer debba lavorare come Upgrader si potrà procedere all'aggiornamento firmware del prodotto desiderato come riportato di seguito:

1. Connettere all'Upgrader il Cavo Programmer (cavo B).
2. Connettere il Cavo Programmer all' Interfaccia di programmazione (Interfaccia D).
3. Connettere l' Interfaccia di programmazione nell' apposito connettore (connettore F Vedi ultima pagina) del prodotto da aggiornare.
4. Alimentare il prodotto da aggiornare.

5. Sul Display del programmer appariranno le schermate seguenti:

GP32 PROGRAMMER
V 2.10 13/14/04

CONNESSIONE IN CORSO
PC/SCHEDA

SCELTA FUNZIONE
SCRITTURA MICRO

Premendo il tasto "PIU'"
apparirà il messaggio a fianco

SCELTA FUNZIONE
VERIFICA EEPROM

6. Selezionare l'operazione di VERIFICA EEPROM oppure quella di SCRITTURA MICRO. Nel primo caso sul display appariranno le seguenti schermate:

SCELTA FUNZIONE
VERIFICA EEPROM

Premere il tasto "OK"

TEST EEPROM
SIZE LETTO 64K

TEST EEPROM
ATTENDERE PREGO

TEST POSITIVO
GP32PROG 210 A

Premere il tasto "OK"

Nel secondo caso sul display appariranno le seguenti schermate:

SCELTA FUNZIONE
SCRITTURA MICRO

Premere il tasto "OK"

GP32PROG 210 A
SEI SICURO? OK

Premere il tasto "OK"

FASE 1
DOWNLOAD BOOT

SPEGNERE E DOPO
2s RIACCENDERE

5. Spegner e riaccendere dopo circa 2 secondi. A Display appariranno i seguenti messaggi:

SCELTA FUNZIONE
SCRITTURA MICRO

Premere il tasto "OK"

GP32PROG 210 A
SEI SICURO? OK

Premere il tasto "OK"

FASE 1
DOWNLOAD BOOT

FASE 3
DOWNLOAD PROGR.

SCRITTURA FINITA
SPEGNI SCOLLEGA

6. Spegner e scollegare il programmer.

Per quanto riguarda la Scrittura Micro per le schede ECH, prima di collegare l' upgrader:

- togliere, se presenti, i connettori dell' hopper 2 (HP2 e ALHP2).
- Togliere i connettori dei tasti ed inserire il connettore di programmazione schede ECH (E).

Per quanto riguarda la Scrittura Micro per le gettoniere RM5, prima di collegare l' upgrader:

- Scollegare l' alimentazione.
- Collegare il Programmer A all' interfaccia di programmazione D utilizzando l'apposito cavetto B.
- Collegare l' interfaccia D ad RM5, dopo aver tolto il coperchio, nel punto F facendo coincidere il Pin quadrato dell' interfaccia con il Pin 1 del connettore gettoniera.
- Posizionare il Dip Switch 1 in OFF e gli altri cinque in ON.
- Alimentare la gettoniera.

Nel caso in cui si voglia utilizzare il Programmer come programmatore di RM5 o EUROKEY, dopo aver provveduto a scaricarvi all' interno i files corretti, si potrà procedere come riportato di seguito:

6.2.2 Funzioni programmatore per RM5

Permette di programmare sia le gettoniere elettroniche RM5 (utilizzando il cavo B) che le RM4 (utilizzando il cavo G).

1' PARTE:

E' una descrizione di carattere generale contenente le modalità di collegamento e le segnalazioni d'allarme valide per tutte le versioni di gettoniera.

2' PARTE:

Raccoglie le "Tabelle Menù" che automaticamente sono proposte dal PROGRAMMER in funzione della versione di gettoniera cui è collegato.

Nelle "Tabelle Menù" è indicato, per ogni funzione, a quale sezione della 3° parte del manuale bisogna accedere per ricavare le spiegazioni relative.

3° PARTE:

Contiene la descrizione d'ogni funzione per tutte le versioni di gettoniera.

4° PARTE:

Contiene le procedure per la taratura delle gettoniere

PARTE 1°

GENERALITA'

Il Programmer è necessario per la lettura e modifica dei dati contenuti nella gettoniera quali:

- prezzi
- bonus
- tempi
- contatori
- opzioni varie
- parametri di taratura
- cloning gettoniere.

E' dotato di tre tasti tramite i quali sono possibili le selezioni delle diverse funzioni

TASTO "+" Incrementa

TASTO "--" Decrementa

TASTO "OK" Conferma

Dopo aver effettuato la modifica, secondo le procedure in questo manuale descritte, per confermarle ed uscire dalla funzione, premere il tasto "OK".

IMPORTANTE: in qualunque punto delle varie procedure è possibile uscirne senza effettuare alcuna modifica e quindi lasciare il tutto com'era.

Ciò si ottiene tenendo premuto senza rilasciarlo il tasto "OK" e pigiando quindi anche il "--".

MODALITA DI COLLEGAMENTO

Il dispositivo è alimentato dalla gettoniera, quindi la stessa deve essere collegata alla macchina su cui lavora oppure ad un alimentatore di prova.

Il Programmer va collegato al connettore seriale situato sulla parte posteriore della gettoniera.

Collegato visualizza ad intervalli di 2sec le seguenti scritte:

“COMESTERO GOUP”

“MINI PROGRAMMER”

“ V.4.0 del 13/04/04 “

“ VALIDATORE -00 ”

“ RM5-3 ”

La terza riga indica la versione del software caricato nel programmer. .

Le ultime due scritte mostrano la configurazione della gettoniera e il modello relativo.

Le configurazioni disponibili sono:

"VALIDATORE - 00"

"DUE PREZZI - 10"

"GIOCHI - 20"

"TIMER - 30"

"CREDITO RICH. - 40"

"CREDITO RICH. - 60"

"FOTOCOPIATR. - 70"

I modelli gestiti dal Programmer sono:

" RM4 "

" RM5-3"

Se la gettoniera non è riconosciuta comparirà la scritta

"VERSIONE ERRATA "

Dopo 2sec si posiziona sulla prima voce del menù

“LETTURA CONTATORE

da cui con il tasto "+" si può scorrere il menù in avanti, indietro con il tasto “-“ e selezionare tramite "OK" la funzione desiderata.

Il Programmer propone automaticamente, in dipendenza della versione della gettoniera cui è collegato, un menù di funzioni come dalle "Tabelle Menù" della seconda parte del manuale.

NOTA:

All'interno del programmer è presente una batteria.tipo 6LR61 a 9V. All'accensione del programmer, in caso di batteria non più efficiente, sarà visualizzato il messaggio *“BATTERIA SCARICA”*.

Occorre, in questo caso, procedere alla sua sostituzione con lo stesso modello.

Procedere al suo cambio ogni sei mesi, anche in assenza di segnalazione di batteria scarica.

SEGNALAZIONE DI ALLARME

Le segnalazioni di errore durante l'esecuzione delle funzioni sono: "ERRORE COLLOQUIO"
"ERRORE CLONING "

Il primo si riferisce ad un'errata scrittura nella gettoniera e il secondo ad un errore in fase di copia gettoniere. In entrambi i casi provare a spegnere ed alimentare di nuovo la gettoniera. Se la segnalazione permane verificare il connettore del Programmer.

NOTA: Se il display del Programmer non si accende verificare che:

- la gettoniera sia alimentata
- la connessione tra programmer e gettoniera.

PARTE 2°

MENU' FUNZIONI PER RMX00: Validatore

LEGGI CONTATORE	(Vedi sez. 1.a)
VARIA PREZZI VENDITA	(Vedi sez. 2.a)
DURATA IMPULSO	(Vedi sez. 3.a)
OPZIONI CONDOTTO	(Vedi sez. 5)
AZZERA CONTATORI	(Vedi sez. 6.a)
SI / NO CONTATORE	(Vedi sez. 7.a)
TIPOLOGIA USCITA	(Vedi sez. 11)
ABILITA CANALE	(Vedi sez. 18)
AGGIUSTA CANALE	(Vedi sez. 19)
TABELLA VALORI	(Vedi sez. 20)
TARATURA CANALE	(Vedi sez. 21)
CANALE SOSTITUTIVO	(Vedi sez. 22)
CAMBIO CONFIGURAZIONE	(Vedi sez. 23)
DUPLICAZIONE	(Vedi sez. 24)
SOVRAPPOSIZIONI	(Vedi sez. 25)
AGGIORNAMENTO MINIPROGRAMMER	(Vedi sez. 26)

MENU' FUNZIONI PER RMX10: Totalizzatore a 2 prezzi per Vending

LEGGI CONTATORE	(Vedi sez. 1.b)
LEGGI SOGLIA	(Vedi sez. 1.c)
VARIA SOGLIA	(Vedi sez. 1.d)
VARIA PREZZI VENDITA	(Vedi sez. 2.b)
OPZIONI CONDOTTO	(Vedi sez. 5)
AZZERA CONTATORI	(Vedi sez. 6.b)
ABILITA CONTATORI	(Vedi sez. 7.b)
ABILITA 1-SOGLIA	(Vedi sez. 7.c)
ABILITA 2-SOGLIA	(Vedi sez. 7.d)
RECUPERO RESTO	(Vedi sez. 8.a)
+ / - TEMPO DI RESET	(Vedi sez. 9)
OPZIONE DISPLAY AVANTI/INDIETRO	(Vedi sez. 12)
OPZIONE TIPO RESET	(Vedi sez. 14)
OPZIONI RESET INTERNO/ESTERNO	(Vedi sez. 17)
ABILITA CANALE	(Vedi sez. 18)
AGGIUSTA CANALE	(Vedi sez. 19)
TABELLA VALORI	(Vedi sez. 20)
TARATURA CANALE	(Vedi sez. 21)
CANALE SOSTITUTIVO	(Vedi sez. 22)
CAMBIO CONFIGURAZIONE	(Vedi sez. 23)

DUPLICAZIONE	(Vedi sez. 24)
SOVRAPPOSIZIONI	(Vedi sez. 25)
AGGIORNAMENTO MINIPROGRAMMER	(Vedi sez. 26)

MENU' FUNZIONI PER RMX20: Totalizzatore impulsivo

LEGGI CONTATORE	(Vedi sez. 1.a)
VARIA PREZZI VENDITA	(Vedi sez. 2.c)
DURATA IMPULSO	(Vedi sez. 3.a)
OPZIONI CONDOTTO	(Vedi sez. 5)
AZZERA CONTATORI	(Vedi sez. 6.a)
SI / NO CONTATORE	(Vedi sez. 7.a)
ABILITA CANALE	(Vedi sez. 18)
AGGIUSTA CANALE	(Vedi sez. 19)
TABELLA VALORI	(Vedi sez. 20)
TARATURA CANALE	(Vedi sez. 21)
CANALE SOSTITUTIVO	(Vedi sez. 22)
CAMBIO CONFIGURAZIONE	(Vedi sez. 23)
DUPLICAZIONE	(Vedi sez. 24)
SOVRAPPOSIZIONI	(Vedi sez. 25)
AGGIORNAMENTO MINIPROGRAMMER	(Vedi sez. 26)

MENU' FUNZIONI PER RMX30: Timer Progressivo

LEGGI CONTATORE	(Vedi sez. 1.a)
VARIA PREZZI VENDITA	(Vedi sez. 2.d)
TEMPO PREAVVISO	Vedi sez. 4)
OPZIONI CONDOTTO	(Vedi sez. 5)
AZZERA CONTATORI	(Vedi sez. 6.a)
SI / NO CONTATORE	(Vedi sez. 7.a)
Abilita CONTEGGIO-3C	(Vedi sez.15a)
ABILITA TAS5TO-3R	(Vedi sez.15b)
ECONOMIZZATORE	(Vedi sez. 16)
ABILITA CANALE	(Vedi sez. 18)
AGGIUSTA CANALE	(Vedi sez. 19)
TABELLA VALORI	(Vedi sez. 20)
TARATURA CANALE	(Vedi sez. 21)
CANALE SOSTITUTIVO	(Vedi sez. 22)
CAMBIO CONFIGURAZIONE	(Vedi sez. 23)
DUPLICAZIONE	(Vedi sez. 24)
SOVRAPPOSIZIONI	(Vedi sez. 25)
AGGIORNAMENTO MINIPROGRAMMER	(Vedi sez. 26)

MENU' FUNZIONI PER RMX40: Totalizzatore con emissione crediti a richiesta

LEGGI CONTATORE	(Vedi sez. 1.a)
VARIA PREZZI VENDITA	(Vedi sez. 2.c)
DURATA IMPULSO	Vedi sez. 3.a)
OPZIONI CONDOTTO	(Vedi sez. 5)
AZZERA CONTATORI	(Vedi sez. 6.a)
SI / NO CONTATORE	(Vedi sez. 7.a)
RECUPERO CREDITO	(Vedi sez. 8.b)
ABILITA CANALE	(Vedi sez. 18)
AGGIUSTA CANALE	(Vedi sez. 19)

TABELLA VALORI	(Vedi sez. 20)
TARATURA CANALE	(Vedi sez. 21)
CANALE SOSTITUTivo	(Vedi sez. 22)
CAMBIO CONFIGURazione	(Vedi sez. 23)
DUPLICAZIONE	(Vedi sez. 24)
SOVRAPPOSIZIONI	(Vedi sez. 25)
AGGIORnamento MINIPROGrammer	(Vedi sez. 26)

MENU' FUNZIONI PER RMX60: Totalizzatore con emissione crediti temporizzati a richiesta

LEGGI CONTATORE	(Vedi sez. 1.a)
VARIA PREZZI VENDita	(Vedi sez. 2.c)
DURATA IMPULSO	Vedi sez. 3.b)
OPZIONI CONDOTTO	(Vedi sez. 5)
AZZERA CONTATORI	(Vedi sez. 6.a)
SI / NO CONTATORE	(Vedi sez. 7.a)
RECUPERO CREDITO	(Vedi sez. 8.b)
OPZione VISUALizzazione TEMPO	(Vedi sez. 13)
ABILITA CANALE	(Vedi sez. 18)
AGGIUSTA CANALE	(Vedi sez. 19)
TABELLA VALORI	(Vedi sez. 20)
TARATURA CANALE	(Vedi sez. 21)
CANALE SOSTITUTivo	(Vedi sez. 22)
CAMBIO CONFIGURazione	(Vedi sez. 23)
DUPLICAZIONE	(Vedi sez. 24)
SOVRAPPOSIZIONI	(Vedi sez. 25)
AGGIORnamento MINIPROGrammer	(Vedi sez. 26)

MENU' FUNZIONI PER RMX70: Totalizzatore per fotocopiatrici

LEGGI CONTATORE	(Vedi sez. 1.a)
VARIA PREZZI VENDita	(Vedi sez. 2.e)
OPZIONI CONDOTTO	(Vedi sez. 5)
AZZERA CONTATORI	(Vedi sez. 6.a)
SI / NO CONTATORE	(Vedi sez. 7.a)
RECUPERO CREDITO	(vedi sez. 8.b)
PROGRAMmazione RITARDO	(Vedi sez. 10)
ABILITA CANALE	(Vedi sez. 18)
AGGIUSTA CANALE	(Vedi sez. 19)
TABELLA VALORI	(Vedi sez. 20)
TARATURA CANALE	(Vedi sez. 21)
CANALE SOSTITUTivo	(Vedi sez. 22)
CAMBIO CONFIGURazione	(Vedi sez. 23)
DUPLICAZIONE	(Vedi sez. 24)
SOVRAPPOSIZIONI	(Vedi sez. 25)
AGGIORnamento MINIPROGrammer	(Vedi sez. 26)

MENU' NUOVE FUNZIONI PER RM5xx dalla versione firmware 3.03

OPZIONE MULTIPULSE	(Vedi sez. 27)
OPZIONE ANTIFRODE	(Vedi sez. 28)
GESTIONE SEPARATORI	(Vedi sez. 29)
INCASSI RAPIDO	(Vedi sez. 30)
MONETE FORATE	(Vedi sez. 31)

PARTE 3°**SEZ. 1. a****LEGGI CONTATORE****Visualizzatore contatore monete (per versioni 00-20-30-40-60-70)**

Questa funzione permette di rilevare l'incasso reale della macchina.

Accedendo a questa voce tramite il tasto "OK" si ottiene la visualizzazione dello stesso

Per azzerare il contatore utilizzare la voce del menù **AZZERA CONTATORI**. L'attivazione o la disattivazione si ottiene con la voce del menù **SI / NO CONTATORE**.

SEZ. 1.b**LEGGI CONTATORE**

Lettura contatori di vendita (per versione 10)

Questa funzione permette di leggere i contatori associati alle due linee di vendita.

Premendo OK è visualizzato il contatore relativo al primo prezzo di vendita. Con un successivo "OK" è visualizzato il contatore relativo al secondo prezzo.

SEZ. 1.c**LEGGI SOGLIA**

Lettura soglie limite di vendita (per versione 10)

Questa funzione permette di leggere il limite di soglia relativo ai due prezzi di vendita.

Premendo OK viene visualizzato il valore della prima soglia. Con il successivo OK viene visualizzato il valore della seconda soglia.

SEZ. 1.d**VARIA SOGLIA****Impostazione soglie di vendita (per versione 10)**

Questa funzione permette di impostare le soglie di vendita. Premendo OK viene impostato il valore della soglia di vendita 1. La variazione della soglia si ottiene utilizzando i tasti "+" e "-". Con il successivo OK si conferma l'impostazione della soglia di vendita 1, visualizzando ora la seconda soglia che verrà variata utilizzando lo stesso procedimento adottato nella soglia 1.

SEZ. 2.a.**VARIA PREZZI VENDITA****Modifica prezzo limite e P2****(per versione 00)**

Questa funzione permette di attivare/disattivare il limite di incasso, di impostare il suo valore nonché di attribuirne uno ad un gettone.

Entrando nella funzione tramite il tasto OK, il display visualizza lo stato della funzione limite, per esempio .

OPZIONE DISABIL. nel caso che sia disabilitata. Con i tasti +/- è possibile abilitarla – disabilitarla e confermando poi con il tasto OK. Il display indicherà il valore cui il limite è impostato e agendo sui tasti +/- è possibile scegliere il nuovo limite desiderato. Confermando il dato, con il tasto OK, appare il valore che può essere attribuito ad un gettone. Nel caso che non si utilizzi il gettone agire sui tasti +/- fino a che non compare la scritta **OPZIONE DISABIL.**

SEZ. 2.b.**VARIA PREZZI VENDITA****Modifica prezzi di vendita (per versione 10)**

Questa funzione permette di impostare o modificare il prezzo di vendita, accedendo alla funzione tramite il tasto "OK" si ottiene la visualizzazione del 1° prezzo di vendita modificabile tramite i tasti "+" e "-". Raggiunto il prezzo desiderato si conferma tramite il tasto "OK" ed il display visualizza il 2° prezzo di vendita sul quale si agisce allo stesso modo.

NOTA: Per mettere un prezzo in vendita gratuita impostarlo tramite il tasto "-" a

Per disabilitare un prezzo bisogna portarlo a con il tasto "-" a *OPZIONE DISABIL.*

SEZ. 2c**VARIA PREZZI VENDITA****Impostazione prezzo partita (per versione 20-40-60)**

Entrando nella funzione con il tasto "OK" è visualizzato il costo della singola partita, con i tasti "+" e/o "-" può essere modificato. Premere il tasto "OK" per confermare il costo visualizzato.

Automaticamente comparirà il valore di soglia del primo bonus. Dopo aver eventualmente modificato detto valore con "+" e "-", premere "OK" per confermare e visualizzare il numero delle partite ottenibili. Se detto numero è accettato premere "OK" per conferma altrimenti variarlo con "+" e "-", e successivamente confermare con "OK".

Comparirà, a questo punto, la seconda possibile soglia di bonus e procedere come per la prima.

Il bonus 2 è mostrato solo se è attivo il bonus 1.

Nel caso di prima o seconda soglia non abilitata comparirà:

SEZ. 2.d**VARIA PREZZI VENDITA****Impostazione prezzo e tempo (per versione 30)**

Tramite questa funzione s'impostano in sequenza:

- a) P1 : Costo di base del servizio
- b) T : Durata corrispondente al costo base
- c) u.t.: Unità di tempo, può essere in secondi o minuti.

P2 : Importo minimo da aggiungere a P1 per ottenere ulteriore tempo in aggiunta al tempo base.

Con "OK" si entra nella funzione, sul display compare il costo base (P1) che può essere modificato con i tasti + / - e confermato con "OK". Compare quindi il tempo (T) che può essere modificato con i tasti + / - da (1 a 255) e poi si conferma con "OK". Dopo la conferma compare l'unità di tempo (ut.) e con i tasti + / - si può scegliere tra "tempo in secondi" e "tempo in minuti". Dopo la scelta si conferma con "OK" e compare l'importo minimo da aggiungere (P2). Se P2 non è impostato sarà visualizzato *OPZIONE DISABIL.*

Nota: Se si vuole ottenere altro tempo per qualunque importo inserito dopo il costo base P1, bisogna impostare P2 uguale al valore della moneta più bassa accettata dalla gettoniera.

Ovviamente l'incremento di tempo ottenuto è sempre proporzionale al valore delle monete aggiunte.

Esempio

Se s'imposta:

P1 = 2

T = 60

u.t. = tempo in secondi

P2 = 0.1

Inserendo 2 euro si ottiene una temporizzazione di 60 sec. e aggiungendo 10 cent si incrementerà la temporizzazione di 3 sec ottenendo così un tempo totale di 63 sec.

SEZ. 2.e

VARIA PREZZI VENDITA

Impostazione prezzo vendita (per versione 70)

Con questa funzione è possibile definire il costo della singola vendita ed è possibile definire 2 soglie di bonus. Per esempio nel caso di una fotocopiatrice è possibile definire il costo della singola copia 5 cent di euro, costo 20 copie 0,77 euro (equivalente a 4 cent per copia), costo 50 copie 1,55 euro (equivalente a 3 cent per copia).

Il costo della singola copia può essere a scalare in funzione dell'importo inserito.

Entrando nella funzione con il tasto "OK", è visualizzato il costo della singola vendita, con i tasti "+" e/o "-" può essere modificato. Premere il tasto "OK" per confermare il costo visualizzato. Automaticamente comparirà il valore di soglia del primo bonus.

Dopo avere eventualmente modificato detto valore con "+" e "-", premere "OK" per confermare e visualizzare il numero delle vendite ottenibili. Se detto numero è accettato premere "OK" per conferma altrimenti variarlo con "+" e "-" e successivamente confermare con "OK". Comparirà, a questo punto, la seconda possibile soglia di bonus e procedere come per la prima. Nel caso di prima o seconda soglia non abilitata comparirà *OPZIONE DISABIL.*

SEZ. 3.a.

DURATA IMPULSO

Programmazione durata impulsi di credito (per versione 00 - 20 - 40)

Accedere alla funzione come precedentemente esposto e premere "OK" per confermare l'accettazione della funzione. Compare il tempo espresso in m/sec. relativo alla durata del segnale.

Se per esigenze tecniche detto tempo va aumentato o diminuito, procedere con "+" e "-" e confermare con "OK". Il tempo standard da noi impostato è 100 m/sec. Tramite i tasti "+" e "-" si incrementa o decrementa per multipli di 10 m/sec.

SEZ. 3.b.

DURATA IMPULSO

Modifica durata tempo di credito (per versione 60)

Con questa funzione è possibile programmare la durata del segnale di credito che può essere espresso in secondi o in minuti. In secondi la durata è programmabile fino a 255 secondi, in minuti fino a 255 minuti. La precisione del conteggio è sempre di 1 secondo.

Con l'OK si entra nella funzione e sul display comparirà un numero che indica la durata del segnale di credito. Con i tasti "+" e "-" può essere variato da 1 a 255 con l'OK conferma tale numero e sul display comparirà l'indicazione dell'unità di tempo utilizzata.

Con OK si conferma e si esce.

SEZ. 4.

TEMPO PREAVVISO

Tempo preavviso (per versione 30)

Il timer progressivo può dare un segnale di preavviso prima che il tempo disponibile sia finito.

Con questa funzione è possibile impostare quanto tempo prima dare il preavviso. Con "OK" si entra nella funzione e con il tasto "+" e/o "-" il tempo è modificato (da 1 a 255 sec.) e con "OK" si conferma l'eventuale modifica.

SEZ. 5.**OPZIONI CONDOTTO**

Condotto vending: opzione antijam (attivazioni multiple del solenoide)

Entrando nella funzione con il tasto "OK", viene visualizzato lo stato dell'opzione *antijam*. L'indicazione fornita è di *OPZ. ABILITATA* nel caso che la stessa sia abilitata e *OPZ. DISABILITATA* nell'altro. Con i tasti "+" e/o "-" se ne modifica lo stato e con il tasto "OK" si conferma

Condotto giochi: opzione giochi fast

Entrando nella funzione con il tasto "OK", viene visualizzato lo stato dell'opzione. L'indicazione fornita è di *OPZ. ABILITATA* nel caso che la stessa sia abilitata e *OPZ. DISABILITATA* nell'altro caso. Con i tasti "+" e/o "-" se ne modifica lo stato e con il tasto "OK" si conferma.

Nota: l'impostazione del tipo di condotto (vending o giochi) viene fatta in fabbrica e non è possibile cambiarla con il Programmer.

SEZ. 6.a.**AZZERA CONTATORI****Cancellazione contatore monete (per versioni 00 - 20 - 30 - 40 - 60 - 70)**

Questa funzione permette di azzerare il contatore monete. Accedendo alla funzione con il tasto OK si visualizza il contenuto dei contatore, premendo il tasto "-" e confermando con OK si azzerava.

SEZ. 6.b.**AZZERA CONTATORI****Cancellazione contatori vendita (per versione 10)**

Questa funzione oltre a visualizzare i suddetti contatori permette, premendo il tasto "-" e confermando con "OK", di cancellare il contatore visualizzato.

SEZ. 7.a**SI / NO CONTATORE****Abilitazione - disabilitazione contatore monete (per versioni 00 - 20 - 30 - 40 - 50 - 60 - 70)**

Questa funzione permette di abilitare o disabilitare il conteggio delle monete incassate. Accedendovi tramite il tasto OK si visualizza lo stato della prestazione. Se viene visualizzato "*OPZ. DISABILITATA*" la prestazione è disabilitata, se si visualizza "*OPZ. ABILITATA*" è abilitata. Per passare da uno stato all'altro bisogna premere il tasto "+" e "OK" di conferma.

SEZ. 7.b**ABILITA CONTATORI****Abilitazione - disabilitazione contatori cicli di vendita (per versione 10)**

Questa funzione permette di abilitare o disabilitare la prestazione di conteggio dei cicli di vendita. Accedendovi con il tasto "OK" si ha la visualizzazione dello stato della prestazione. Se viene visualizzato "*OPZ. DISABILITATA*" la prestazione è disabilitata, se si visualizza "*OPZ. ABILITATA*" è abilitata. La gettoniera incrementa il contatore relativo al prezzo più basso quando incassa una somma pari al prezzo minore e comunque inferiore al prezzo maggiore, incrementa l'altro contatore quando incassa una somma pari o superiore al prezzo maggiore.

SEZ. 7.c

ABILITA PRIMA SOGLIA

Abilitazione disabilitazione soglia di vendita per prezzo 1 (per versione 10)

Questa funzione permette di abilitare o disabilitare la soglia di vendita. Con l'OK si entra nella funzione e sul display comparirà OPZ. ABILITATA se la prestazione è abilitata, oppure OPZ. DISABILITATA se disabilitata. Con il tasto "+" si cambia lo stato e con "OK" si conferma e si esce dalla funzione. Ogni qualvolta si attiva la soglia viene automaticamente eseguita una cancellazione della soglia precedente e del relativo contatore di cicli. Con il tasto OK di abilitazione viene anche visualizzato il limite di preavviso. Il limite di preavviso è un livello di guardia sotto il quale la gettoniera fa lampeggiare il display per segnalare che i prodotti sono in esaurimento. Con i tasti "+" e "-" tale limite può essere cambiato e con OK confermato. Una volta abilitata la soglia per attivare la gettoniera bisogna, tramite la sezione 1d, impostare il valore della soglia.

N.B. : Affinché questa prestazione risulti attivata è indispensabile che anche il contatore cicli sia abilitato, vedi sezione 7.b.

SEZ. 7.d

ABILITA SECONDA SOGLIA

Abilitazione disabilitazione soglia di vendita per prezzo 2 (per versione 10)

Procedere come da sezione 7.c per abilitare la seconda soglia.

SEZ. 8.a.

RECUPERO RESTO

Abilitazione recupero resto (per versione 10)

Questa funzione permette di abilitare o disabilitare il recupero resto cioè di far rimanere in credito per la successiva consumazione il valore introdotto in eccesso rispetto al prezzo di vendita. Con l' OK si entra nella funzione e sul display comparirà OPZ. ABILITATA se la prestazione è abilitata, oppure OPZ. DISABILITATA se disabilitata. Con il tasto "+" si cambia lo stato e con "OK" si conferma e si esce dalla funzione.

SEZ. 8.b

RECUPERO CREDITO

Recupero crediti (per versione 40 - 60 - 70)

Con questa funzione è possibile abilitare o disabilitare la prestazione che permette di non perdere eventuali crediti accumulati nel caso di spegnimento della macchina sia volontario che accidentale.

Con l' OK si entra nella funzione e sul display comparirà OPZ. ABILITATA se la prestazione è abilitata, oppure OPZ. DISABILITATA se disabilitata. Con il tasto "+" si cambia lo stato e con "OK" si conferma e si esce dalla funzione.

SEZ. 9

+ / - TEMPO DI RESET

Modifica del tempo reset (per versione 10)

Nel caso di reset esterno con questa funzione si indica la durata minima del segnale di reset che arriva dall'esterno affinché questo venga considerato come tale dalla gettoniera. Il tempo può essere impostato con variazioni di 10 msec. da 10 msec a 2,55 secondi. Standard è 100 msec. Nel caso invece di gettoniera con reset automatico interno a tempo con questa funzione si imposta il tempo dopo il quale la gettoniera toglie il segnale di vendita.

SEZ.10**PROGRAMMAZIONE RITARDO****Programmazione del ritardo (per versione 70)**

Quando la gettoniera abilita l'ultimo ciclo di vendita è possibile con questa funzione ritardare la caduta del relé di vendita per permettere alla macchina di finire correttamente il ciclo. Con "OK" si entra nella funzione e viene visualizzato un numero che indica la durata in msec. del ritardo. Il tempo può essere impostato con variazioni di 10 msec. da 10 msec a 2,55 secondi. Con i tasti "+" e "-" è possibile modificarlo e con "OK" si conferma la modifica.

SEZ. 11**TIPOLOGIA USCITA****Modalità di segnalazione dell'incasso (per versione 00)**

Questa funzione permette di scegliere la modalità di segnalazione dell'incasso. Le possibili scelte sono: "parallela", "binario", "binario Confida".

Nella modalità parallela i canali superiori al sesto devono essere ridiretti sui primi sei. La modalità binaria rimuove questo vincolo. In questo caso l'uscita sei funge da segnale di convalida delle altre cinque uscite.

Si entra nella funzione con il tasto "OK", poi si seleziona l'opzione desiderata con i tasti + / - e si convalida la scelta con il tasto OK.

SEZ. 12**OPZIONE DISPLAY****Display avanti / indietro (per versione 10)**

Questa funzione permette di pilotare il display a incremento (da 0 al prezzo di vendita) o a decremento (dal prezzo di vendita a 0). Si entra nella funzione con il tasto "OK" e se si visualizza *OPZ. DISABILITA* il display lavora a incremento e se si visualizza *OPZ. ABILITATA* lavora a decremento. Per modificare il modo di lavoro premere "+" e "OK".

SEZ. 13**OPZ VISUAL TEMPO****Opzione visualizzazione tempo (per versione 60)**

Quando a questo tipo di gettoniera si collega il display (RM924), su tale display compare l'importo inserito fino a quando non si acquisisce almeno un credito e quindi si visualizzano i crediti accumulati. In seguito alla richiesta di emissione del credito sul display comparirà il decremento della durata del credito. Con tale funzione è possibile eliminare quest'ultima visualizzazione. Con OK si entra nella funzione ed il display visualizzerà lo stato dell'opzione.

Con il tasto "+" si cambia lo stato della opzione e con "OK" la si conferma e si esce.

SEZ. 14**Qualifica tipo reset esterno (attivo o passivo) (per versione 10)**

Questa funzione permette di predisporre la gettoniera per l'utilizzo su macchine con reset diversi. Se il display visualizza *OPZ. DISABILITATA* la gettoniera lavora con il reset Passivo (Linea 6) cioè con un reset ottenuto come mancanza di disponibilità (reset → livello basso), se visualizza *OPZ. ABILITATA* la gettoniera lavora con il reset Attivo (Linea 8) cioè con un reset che viene attuato con un impulso di fase sulla linea 8 della gettoniera (reset → livello alto).

SEZ. 15a**ABILITA CONTEGGIO – 3C****Ripetizione incasso per contatore esterno (per versione 30)**

Con questa funzione è possibile abilitare l'uscita per l'attivazione del contatore monete incassate. Si entra nella funzione con il tasto "OK", poi si seleziona l'opzione desiderata con i tasti + / - e si convalida la scelta con il tasto OK.

SEZ. 15b**ABILITA TASTO – 3R****Abilitazione tasto per timer a richiesta (per versione 30)**

Con questa funzione è possibile far partire il tempo solo su richiesta tramite la pressione di un tasto esterno.

Si entra nella funzione con il tasto "OK", poi si seleziona l'opzione desiderata con i tasti + / - e si convalida la scelta con il tasto OK.

SEZ. 16**ECONOMIZZATORE****Economizzatore (per versione 30)**

Tramite questa funzione si abilita l'utilizzo dell'economizzatore nel caso l'apparecchiatura lo preveda.

Si entra nella funzione con il tasto "OK", poi si seleziona l'opzione desiderata con i tasti + / - e si convalida la scelta con il tasto OK.

SEZ. 17**OPZ RESET INT / E****Impostazione reset esterno o interno a tempo (per versione 10)**

Questa funzione permette di impostare il tipo di reset. La scelta è tra reset esterno o reset interno a tempo.

Si entra nella funzione con il tasto "OK", poi si seleziona l'opzione desiderata con i tasti + / - e si convalida la scelta con il tasto OK.

SEZ. 18**ABILITA CANALE****Abilitazione / disabilitazione canali gettoniera**

Questa funzione permette di disabilitare singolarmente i canali di accettazione della gettoniera. Con il DIP-SWITCH sulla gettoniera si possono abilitare e/o disabilitare i primi sei canali (DIP in ON = canale corrispondente disabilitato). Tramite questa funzione è possibile modificare lo stato di abilitazione/disabilitazione di tutti i canali; anche dei canali da 7 a 12 x RM4 e da 7 a 59 per la RM5.

Entrando nelle funzioni tramite il tasto "OK" viene visualizzato lo stato di abilitazione del canale:

CHx ABILITATO = il canale è abilitato

CHx DISABILITATO = il canale è disabilitato.

Con il tasto "+" si fanno scorrere i canali, con il tasto "-" si

cambia lo stato di abilitazione / disabilitazione dei canali.

Con il tasto "OK" vengono confermate tutte le modifiche.

SEZ. 19**AGGIUSTA CANALE****Correzione limiti canale**

Questa funzione allarga le "bande" di accettazione di una moneta. Per ogni canale tarato, la gettoniera ha memorizzato dei campi di accettazione, una per ogni sensore di controllo della gettoniera. La funzione confronta le letture delle monete inserite con quelle memorizzate, rileva automaticamente gli eventuali

scostamenti permettendo poi l'allargamento delle bande di accettazione. Con il tasto OK si entra nella funzione e tramite il tasto "+" si seleziona il canale da controllare. Sul display viene visualizzato il numero del canale e con OK si conferma la scelta e si entra nella procedura di controllo delle monete relative al canale scelto.

Il display indica "INSERIRE MONETE" ed il Programmer attende che vengano inserite le monete da controllare.

Quando la moneta viene accettata dal canale selezionato, il display visualizza per 1sec. "MONETA ACCETTATA" ed il programmer è pronto ad accettare una successiva moneta. Invece in caso di moneta rifiutata visualizza "FUORI BANDA" ed attende la pressione del tasto OK per poi procedere al calcolo dell'errore. : Se la differenza fra la lettura che ha fatto la gettoniera e quella memorizzata in essa in fase di taratura supera il doppio delle tolleranze ammesse, il PROGRAMMER non esegue alcun allargamento, visualizza "MONETA OLTRE LIMITE" ed attende la pressione del tasto OK per uscire dalla funzione. In questo caso la moneta rifiutata è troppo diversa e bisogna tararla in un'altro canale.

Invece in caso di correzione del canale viene visualizzato "CANALE CORRETTO" e si aspetta l'inserimento di un'altra moneta o la pressione del tasto OK per uscire dalla funzione.

Importante

Il controllo va eseguito inserendo le monete appartenenti alla taratura di quel canale. Esempio: se il canale è stato tarato per accettare le monete da 2 EURO, il controllo va eseguito inserendo esclusivamente delle monete da 2 EURO.

Se non si vuole modificare la gettoniera perchè si è inserita una moneta sbagliata o perchè si è fatta una manovra scorretta si può operare nel seguente modo:

- Tenere premuto senza rilasciarlo il tasto "OK" e premere quindi il tasto "-"

Oppure

- staccare il Programmer o spegnere la gettoniera.

PARTE 4°

Procedure per taratura gettoniere

Generalità

Il Programmer mette a disposizione un insieme di procedure che servono per tarare nuove monete.

Le funzioni disponibili sono:

- Sez. 20 Programmazione tabella valori
- Sez. 21 Taratura di un canale
- Sez. 22 Definizione di canale sostitutivo
- Sez. 24 Duplicazione

IMPORTANTE:

Queste procedure sono estremamente efficaci ed altrettanto pericolose. Sono pertanto da usare solo da personale addestrato.

La Comestero Group declina ogni responsabilità per i danni causati dall'uso improprio delle funzioni messe a disposizione, come ad esempio la cancellazioni di tarature ecc.

Tutte le operazioni di taratura o correzione vanno fatte con la gettoniera montata sulla macchina su cui lavora o sull'apposito supporto.

Sez. 20

TABELLA VALORI

Programmazione tabella valori

La gettoniera per effettuare operazioni di conteggio ha bisogno di conoscere il valore di ogni moneta tarata.

Con il tasto "OK" si entra nella funzione e viene visualizzato il valore base 1. Premendo il tasto OK, se presente, viene mostrato anche il valore base 2. Alla pressione del tasto OK viene chiesto se si vuole editare il primo valore base; premere il tasto "-" per cambiarlo oppure OK per lasciarlo inalterato. La modifica del valore viene fatta agendo sui tasti "+" e "-".

Il programmer proporrà una serie di valori tra cui si può scegliere il nuovo valore base 1.

Con l'OK si conferma il valore desiderato e il display visualizzerà il valore memorizzato per il primo canale. Con il tasto "+" e "-" si cambia il suo valore, sempre tra quelli proposti dal programmer e con il tasto "OK" si cambia canale. Quando si tara un gettone, a questo può essere attribuito un valore pari al prezzo di vendita del primo prezzo o valore partita, oppure pari al valore del secondo prezzo o al bonus. Ciò si ottiene dando il valore P1 oppure P2.

NOTA:

Per aggiornare la tabella bisogna scorrere i canali con il tasto OK fino a che non verrà visualizzato la scritta "OK avanti ESC -". Solo allora si potrà uscire con il tasto "-". **Solo in questi punti, uscendo con il tasto "-", le modifiche verranno scritte ed attuate nella gettoniera.**

La gettoniera tipo "RM5" può lavorare con due valori base: il primo per i primi 30 canali ed il secondo per i successivi. Il programmer permette la visualizzazione di entrambi, ma solo il cambio del primo valore base. **In caso di cambio del primo valore base, il secondo valore base verrà posto automaticamente uguale al primo** (verrà quindi usato un unico valore base per tutti).

Sez. 21

TARATURA CANALE

Taratura di un canale

Questa funzione permette di tarare un nuovo tipo di moneta o gettone. E' necessario avere almeno 10 pezzi della moneta o dei gettone che si vuole tarare e farli leggere alla gettoniera con la procedura qui descritta:

Per entrare nella procedura bisogna premere il tasto "OK". Il programmer chiederà il canale da tarare; con i tasti "+" e "-" si scorrono i canali selezionando così quello in cui si vuol tarare la nuova moneta. Premendo il tasto "OK" si conferma il canale e sul display verrà visualizzata la scritta del numero di monete inserite. In questo momento bisogna far leggere alla gettoniera le monete di taratura inserendole una per volta con cadenza tale per cui la moneta precedente sia già uscita al momento dell'introduzione della successiva. Sul display comparirà il numero di monete lette dalla *gettoniera*. Quando tutte le monete saranno lette per confermare la taratura bisogna premere il tasto "OK". Se non state inserite almeno 10 monete sul display verrà visualizzata la scritta di numero monete insufficienti e verrà data la possibilità di proseguire nell'introduzione di altre monete con il tasto OK o di uscire con il tasto "-" annullando la procedura di taratura. Invece, se si è scelto di completare la taratura, continuando ad inserire altre monete il conteggio delle stesse prosegue. Premendo poi "OK" il Programmer chiede di scegliere il tipo di tolleranza da dare alla taratura. Si può scegliere la tolleranza "STRETTA" o "LARGA" tramite i tasti +/- confermando poi con il tasto OK. A questo punto la procedura è finita e la gettoniera è in grado di riconoscere le monete del tipo tarato. Se non è stato fatto bisogna aggiornare la tabella valori, con la voce del menù "TABELLA VALORI" (vedi Sez. 20), per far conoscere alla gettoniera, per eventuali totalizzazioni e visualizzazioni, il valore delle monete tarate.

Se si desidera, nel caso di validatore, emettere il segnale di riconoscimento della moneta su un canale di uscita diverso da quello tarato usare la voce del menù "CANALE SOSTITUT." (vedi Sez. 22). Questa

prestazione si usa quando si tarano monete di pari valore ma di tipo "diverso" su canali diversi e si vuole mantenere un'unica uscita. Controllare alla fine la corretta accettazione delle monete tarate ed eventualmente fare l'operazione di allargatura della taratura con la voce del menù "ALLARGA CANALE".

IMPORTANTE:

I dieci o più pezzi che si usano devono essere un campione significativo della moneta che si vuol tarare. Devono essere possibilmente di diverse annate di emissione, ciò per tener conto delle possibili differenze di lega tra le varie coniazioni.

Bisogna usare sia monete usurate che nuove.

La taratura e o il controllo vanno fatti con la gettoniera montata sulla macchina su cui lavora o sull'apposito supporto

Sez. 22**CANALE SOSTITUTIVO****Programmazione canale sostitutivo**

Questa funzione permette di assegnare ad una moneta un canale di uscita diverso rispetto a quello in cui è stato tarato.

Permette quindi di far uscire più canali su una stessa uscita. Si usa per esempio, nel caso di monete di pari valore ma diverse, oppure nel caso di monete che possono avere alta possibilità di accettazione di falsi: si tara la stessa moneta su due canali uno con tolleranza standard, l'altro con tolleranza stretta e si abilita l'uno o l'altro in funzione del reale problema di accettazione dei falsi. Tutto ciò è possibile senza alcuna modifica dell'elettronica sulle macchine su cui viene installata la gettoniera.

Con l'"OK" si entra nella funzione, il display visualizza il canale selezionato. Con i tasti + / - si seleziona il canale che si vuole deviare. Con "OK" si conferma. Sul display compare il canale sostitutivo e con i tasti + / - si seleziona quello desiderato.

Il numero di canale sostitutivo varia da 1 a 6 per la RM4 e da 1 a 59 per la RM5, oppure può valere 0 quando non è attivo.

Nota: Se si attiva il separatore le monete devono utilizzare, come canale di uscita, le prime 4 in presenza di versione parallela, le prime 15 per la versione binaria.

Sez. 23**CAMBIO CONFIGURAZIONE****Cambio configurazione gettoniera**

Questa funzione permette di cambiare la configurazione della gettoniera in accordo con la seguente tabella:

"VALIDATORE - 00"

"DUE PREZZI - 10"

"GIOCHI - 20"

"TIMER - 30"

"CREDITO RICH. - 40"

"CREDITO RICH. - 60"

"FOTOCOPIATR. - 70"

Si entra nella funzione con il tasto OK e si cambia la configurazione con i tasti + / - scegliendo una delle possibili configurazioni della tabella. Si conferma poi la scelta operata con il tasto "OK".

Il programmatore esegue un restart per aggiornare il menù in accordo con la nuova configurazione.

Sez. 24

DUPLICAZIONE

Duplicazione gettoniere (solo per RM5)

Permette di acquisire da una gettoniera campione o da un PC tutti i parametri di personalizzazione e taratura utilizzandoli poi per la configurazione di altre gettoniere. Le copie effettuate saranno in tutto e per tutto identiche al campione.

I parametri letti e copiati sono:

- taratura canali
- abilitazione canali
- ridirezione canali
- tabella valori
- tabella prezzi
- configurazione

Si entra nella funzione con il tasto OK, poi con i tasti + / - si sceglie cosa copiare. La scelta è tra:

- COPIA TUTTO (copia tutto come elencato sopra)
- COPIA TARATURA (copia taratura canali + abilitazione canali + ridirezione canali)
- COPIA VALORI (copia tabella valori + tabella prezzi)
- COPIA CONFIGURAZIONE (copia configurazione)

Con il tasto OK si conferma e poi con i tasti + / - si sceglie la fonte dei dati. La scelta è tra:

1. Miniprogrammer (se stesso)
2. Gettoniera (gettoniera che funge da campione)
3. Pc (tramite l'apposita interfaccia RS232)

Con il tasto OK si conferma ed il programmer chiede se si vuol andare avanti. Premere ancora OK per procedere.

In caso di scelta 1

(Miniprogrammer) è effettuata subito la copia e dopo circa 30 secondi l'operazione è finita.

In caso di scelta 2

(Gettoniera) leggerà i dati dalla gettoniera cui è collegato e poi chiederà di collegare la gettoniera da copiare. Dopo averlo fatto premere il tasto OK ed aspettare la fine della copia.

In caso di scelta 3

dirà di collegare il PC tramite l'apposito adattatore. Lanciare su PC il programma CLONA5. Cliccare sul pulsante "lettura file" e scegliere quello da scaricare. Poi, sempre su PC, attivare il pulsante cloning. Come conferma della connessione tra PC e Programmer premere il tasto OK sul programmer. Esso procederà alla lettura dei dati ed al termine chiederà di collegare la gettoniera da copiare. Dopo averlo fatto premere il tasto OK.

Se occorre scrivere più gettoniere, alla fine della prima copia o delle successive premere "OK" e poi di nuovo "OK" come conferma alla richiesta "PROGRAMMARE UN'ALTRA RM5?". Alla seconda conferma procederà direttamente alla copia dei dati scelti in precedenza.

Durante la copia verranno segnalate eventuali sovrapposizioni tra i canali della gettoniera clonata. Occorre confermare con "OK" e ancora con "OK" alla richiesta "Eseguire Copia?" se si vuol procedere comunque alla copia dei dati. Le sovrapposizioni non volute dovranno essere corrette successivamente con la ritaratura o con la disabilitazione selettiva degli stessi.

Note:

1) Memoria Programmer:

Ogni volta che si esegue la duplicazione totale o parziale dei dati, utilizzando come sorgente una gettoniera campione o il PC, i dati acquisiti vengono copiati anche nella memoria del programmer. Quando lo si vuole utilizzare come sorgente dei dati bisogna essere sicuri di aver già caricato i dati in esso tramite una precedente duplicazione tra gettoniere o tramite un download da PC.

2) Taratura canale 60 di riferimento:

La normalizzazione utilizza i dati memorizzati nel canale 60 come canale di riferimento. Se essi non risultano corretti verrà chiesto di procedere alla sua taratura. Occorre rispondere in modo affermativo, altrimenti la fase di copia verrà abortita. Il programmer chiederà l'inserimento per cinque volte del gettone di riferimento color oro e poi del gettone color argento. Al termine dirà "Riferimento Programmato" e chiederà se si vuol procedere alla copia dei dati. Premere "OK" come conferma.

Sez. 25**SOVRAPPOSIZIONI****Ricerca sovrapposizioni tra canali.**

Questa funzione permette la ricerca di eventuali sovrapposizioni tra i canali. In caso di ricerca affermativa verrà visualizzato il messaggio con l'indicazione dei primi due. Si entra nella funzione premendo il tasto "OK" ed ad ogni pressione del tasto "OK" verranno visualizzati i successivi due canali in sovrapposizione.

Se non ci sono sovrapposizioni verrà mostrato il messaggio "Nessuna sovrapposizione".

Quelle non volute dovranno essere corrette con la ritaratura dei canali indicati (vedi sez. 21) o con la disabilitazione selettiva degli stessi (vedi sez. 18).

Sez. 26**6.2.3 Funzioni Updgrader per Programmer****Aggiornamento del FW Miniprogrammer**

Con questa funzione è possibile l'aggiornamento del Firmware del Programmer tramite un PC.

Essa è attiva nel programmer ma necessita di un SW per PC sviluppato da Comestero Group, disponibile solo su richiesta.

Le istruzioni dettagliate sia lato PC sia lato Programmer fanno parte integrante del pacchetto medesimo.

Sez. 27**OPZIONE MULTIPULSE (per RM5X00)**

Questa funzione si attiva nel caso in cui si voglia riconoscere più tagli/monete.

Infatti associa in base al valore della moneta uno o più impulsi, proporzionali al valore della moneta, fino ad un massimo di 5 volte.

Attivata questa funzione occorrerà re-indirizzare le moneta sulla gettoniera nel modo desiderato.

Sez. 28

OPZIONE ANTIFRODE (per tutte le versioni)

Tale opzione permette di inibire la gettoniera nel caso si verifichi un tentativo di frode.

Questa opzione può essere gestita in due differenti modi:

- **Inibizione a tempo:** non accetta monete per un tempo stabilito, precedentemente impostato.
- **Tempo + codice:** per cui la gettoniera oltre ad avere un' inibizione a tempo invierà un segnale di "allarme" su un pin libero della gettoniera che l' utente potrà gestire come meglio crede (secondo la lista seguente).

Vers. 00	Il segnale è inviato su tutti i pin
Vers. 10	Il segnale è inviato sul pin 5
Vers. 20	Il segnale è inviato sul pin 5 o 10
Vers. 30	Il segnale è inviato sul pin 5 o 10

Sez. 29

GESTIONE SEPARATORI (per tutte le versioni)

Per impostare l' indirizzo delle monete sul codice di separazione desiderato procedere come segue:

- selezionare il canale di programmazione "seleziona canale" e successivamente quello di uscita "seleziona uscita".

Di seguito si riportano i riferimenti delle uscite:

- uscita 1: cassa
- uscita 2: Ch5
- uscita 3: Ch6
- uscita 4: Ch5+6

Sez. 30

INCASSO RAPIDO (per RM5G00 dalla vers. Firmware 3.06)

Abilitando questa funzione si aumenta il grado di discriminazione delle monete. Questa funzione viene solitamente abilitata in caso in cui la caduta consecutiva delle monete è molto ravvicinata.

Sez. 31

MONETE FORATE (per tutte le versioni)

Attiva la funzione di riconoscimento delle monete forate (ad. corone norvegesi).

6.2.4 Funzioni Programmatore per EuroKey Plus

L' Eurokey programmer permette di programmare sul campo i sistemi chiave, siano essi nella versione Executive, Parallela oppure MDB, senza dover utilizzare il programma PC.

MODALITÀ DI COLLEGAMENTO

Il dispositivo è alimentato dal blocchetto chiave, quindi lo stesso deve essere collegato alla macchina su cui lavora oppure ad un alimentatore di prova.

Il Programmer va collegato al connettore seriale situato sulla parte posteriore del blocchetto chiave.

Di seguito sono descritte tutte le funzioni presenti sul programmatore per ognuna delle quali è indicata la versione di blocchetto che le implementa.

MENU' FUNZIONI PER EUROKEY VERSIONE EXECUTIVE

GESTIONE PREZZI	(Vedi sez.01)
FASCE ORARIE	(Vedi sez.02)
GESTIONE BONUS	(Vedi sez.03)
SCELTA VENDITA	(Vedi sez.04)
PERMANENZA CREDITO	(Vedi sez.05)
CONFIGURAZIONE LETTORE	(Vedi sez.06)
VALORE BANCONOTE	(Vedi sez.07)
CONFIGURAZIONE GETTONIERA	(Vedi sez.08)
VALORE MONETE	(Vedi sez.09)
VALORE MASSIMO CHIAVE	(Vedi sez.10)
VALORE RICARICA	(Vedi sez.11)
VALORE BASE	(Vedi sez.12)
TIPO VALUTA	(Vedi sez.13)
BLACK LIST	(Vedi sez.14)
CODICE MACCHINA	(Vedi sez.15)
LETTURA INCASSO	(Vedi sez.16)
CONTATORI MONETE	(Vedi sez.17)
CONTATORI BANCONOTE	(Vedi sez.18)
CONTATORI PREZZI	(Vedi sez.19)
LETTURA OROLOGIO	(Vedi sez.20)
CAMBIO DATA	(Vedi sez.21)
CAMBIO ORA	(Vedi sez.22)
CAMBIO CODICI	(Vedi sez.27)
ABILITAZIONE CHIAVI	(Vedi sez.28)
CHIAVE DI SCONTO	(Vedi sez.30)

MENU' FUNZIONI PER EUROKEY VERSIONE PARALLELA

GESTIONE PREZZI	(Vedi sez.01)
FASCE ORARIE	(Vedi sez.02)
GESTIONE BONUS	(Vedi sez.03)
SCELTA VENDITA	(Vedi sez.04)
PERMANENZA CREDITO	(Vedi sez.05)
CONFIGURAZIONE GETTONIERA	(Vedi sez.08)
VALORE MONETE	(Vedi sez.09)
VALORE MASSIMO CHIAVE	(Vedi sez.10)
VALORE RICARICA	(Vedi sez.11)
VALORE BASE	(Vedi sez.12)
TIPO VALUTA	(Vedi sez.13)
BLACK LIST	(Vedi sez.14)
CODICE MACCHINA	(Vedi sez.15)
LETTURA INCASSO	(Vedi sez.16)
CONTATORI MONETE	(Vedi sez.17)
CONTATORI BANCONOTE	(Vedi sez.18)
CONTATORI PREZZI	(Vedi sez.19)
LETTURA OROLOGIO	(Vedi sez.20)
CAMBIO DATA	(Vedi sez.21)
CAMBIO ORA	(Vedi sez.22)
TIPO CHIAVE	(Vedi sez.23)

SCELTA RESET	(Vedi sez.24)
SCELTA TASTO	(Vedi sez.25)
SCELTA TEMPI	(Vedi sez.26)
CAMBIO CODICI	(Vedi sez.27)
ABILITAZIONE CHIAVI	(Vedi sez.28)
CHIAVE DI SCONTO	(Vedi sez.30)

MENU' FUNZIONI PER EUROKEY VERSIONE MDB

SCELTA VENDITA	(Vedi sez.04)
VALORE MASSIMO CHIAVE	(Vedi sez.10)
VALORE RICARICA	(Vedi sez.11)
VALORE BASE	(Vedi sez.12)
TIPO VALUTA	(Vedi sez.13)
BLACK LIST	(Vedi sez.14)
CODICE MACCHINA	(Vedi sez.15)
CAMBIO CODICI	(Vedi sez.27)
ABILITAZIONE CHIAVI	(Vedi sez.28)
MANCATA VENDITA	(Vedi sez.29)

GESTIONE PREZZI (Versioni Executive e Parallela) sez. 01

Le modalità di gestione prezzi sono tre per i blocchetti in modalità Executive, ed una per la modalità parallela :

- **Prezzi gestiti dal distributore (Vers. Exe)**
Ovvero modalità Executive, in questo caso solo la macchina conosce i prezzi di vendita.
In questa funzione è possibile attivare degli sconti esprimibili come **Sconto Fisso** oppure **Sconto Percentuale** (attiva dalla vers. 2.15).
- **Prezzi gestiti da entrambi (Vers.Exe)**
Ovvero modalità Seriale Standard, in questo caso sia la macchina che il sistema chiave devono conoscere i prezzi di vendita e tali prezzi devono essere chiaramente allineati tra loro.
In questa funzione devono essere impostati i prezzi di vendita (dal Prezzo 1 al Prezzo 10) ed è possibile attivare degli sconti esprimibili come **Sconto Fisso** oppure **Sconto Percentuale**.
- **Prezzi gestiti dalla chiave (Vers.Exe / Par)**
Ovvero modalità Price Holding, in questo caso solo il sistema chiave conosce i prezzi di vendita.
In questa funzione devono essere impostati i prezzi di vendita (dal Prezzo 1 al Prezzo 10) ed è possibile attivare degli sconti esprimibili come **Sconto Fisso** oppure **Sconto Percentuale**.

FASCE ORARIE (Versioni Executive e Parallela) sez. 02

Questa funzione permette di abilitare due fasce orarie di vendita caratterizzate da sconti (**Sconto Fisso** oppure **Sconto Percentuale**) e nel caso in cui si lavori in modalità Seriale Standard o Price Holding di decidere a quali prezzi applicarle.

Per ogni fascia oraria è necessario definire se deve essere applicabile alla vendita con Chiave (**Key**) oppure a quella Chiave / Contante (**Cont+Key**); il Tipo di sconto (Fisso o Percentuale), l' ora d' inizio e quella di fine.

GESTIONE BONUS (Versioni Executive e Parallela) sez. 03

Questa funzione permette di erogare bonus come credito aggiuntivo.

Per questa funzione è necessario indicare la tipologia di bonus (**Tipo bonus**) ovvero **Sempre** oppure **Dopo ricarica** (da implementare); la **Frequenza** di erogazione **mensile, settimanale** (da implementare) o **giornaliera**; stabilire se i bonus debbano essere sommati se non consumati oppure no (**Accumulo Bonus: Accumulo /Reset Periodico**); il Valore del bonus (**Valore bonus**) ed infine, nel caso sia stato selezionato l' accumulo il valore massimo (**Valore max bonus**) di credito accumulabile.

SCELTA VENDITA (Versioni Executive, Parallela, MDB) sez. 04

Questa funzione riguarda la vendita per contanti:

Impostare la **Vendita singola** nel caso si voglia utilizzare interamente il credito inserito per un' unica vendita: impostare **Vendita multipla** nel caso si voglia utilizzare il credito inserito per più vendite, mantenendo il credito residuo.

PERMANENZA CREDITO (Versioni Executive e Parallela) sez. 05

Questa funzione permette di effettuare la **Vendita a tempo**, ovvero si può selezionare **Nessuna scadenza** per far sì che il credito non utilizzato permanga senza limiti di tempo, oppure si può selezionare **Vendita a tempo** per mantenere il credito per un certo tempo da impostare (**Resta credito per xx sec.**)

CONFIGURAZIONE LETTORE (Versione Executive) sez. 06

Questa funzione permette di impostare la tipologia di lettore di banconote che si vuole utilizzare: **Parallelo, Binario, Disabilitato**, il suo livello di abilitazione (**Livello basso** o **Livello alto**) e se lo si vuole abilitare solo con la chiave inserita nel blocchetto (**Solo con chiave**).

VALORE BANCONOTE (Versione Executive) sez. 07

In questa funzione devono essere impostati i valori delle banconote programmate sul lettore facendo attenzione a mantenere la giusta corrispondenza tra i canali del lettore e quelli della tabella valori del blocchetto chiave (da **Banconota 1** a **Banconota 7**).

CONFIGURAZIONE GETTONIERA (Versione Executive e Parallela) sez. 08

Questa funzione permette di impostare la tipologia di gettoniera che si vuole utilizzare: **Paralleli, Binario, Binario Confida, Disabilitato**, ed il suo livello di abilitazione (**Livello basso** o **Livello alto**).

VALORE MONETE (Versione Executive e Parallela) sez. 09

In questa funzione devono essere impostati i valori delle monete programmate sulla gettoniera facendo attenzione a mantenere la giusta corrispondenza tra i canali del selettore e quelli della tabella valori del blocchetto chiave (da **Moneta 1** a **Moneta 15**).

VALORE MAX CHIAVE (Versione Executive, Parallela, MDB) sez. 10

In questa funzione è necessario impostare il valore massimo espresso in Euro, che si desidera caricare su chiave (tale valore deve essere superiore al valore della banconota più alta introducibile).

VALORE RICARICA (Versione Executive, Parallela e MDB) sez. 11

In questa funzione è possibile impostare il valore della singola ricarica nel caso si utilizzi l' apposita chiave di ricarica.

VALORE BASE (Versione Executive, Parallela e MDB) sez. 12

In questa funzione è necessario impostare il valore della moneta più bassa della valuta che si sta utilizzando.

TIPO VALUTA (Versione Executive, Parallela e MDB) sez. 13

In questa funzione è necessario impostare la valuta che si desidera utilizzare (tale campo deve essere impostato obbligatoriamente per il sistema MDB).

BLACK LIST (Versione Executive, Parallela e MDB) sez. 14

In questa funzione è possibile disattivare fino a 20 chiavi riportandone il numero di serie negli appositi campi (da **Black list N 1** a **Black list N 20**).

CODICE MACCHINA (Versione Executive, Parallela e MDB) sez. 15

In questa funzione è possibile impostare un codice per codificare ed identificare la macchina su cui è installato il sistema chiave.

LETTURA INCASSO (Versione Executive e Parallela) sez. 16

In questa funzione è possibile consultare la contabilità del blocchetto chiave suddivisa tra le voci seguenti:

- Banconote
- Monete
- Caricato chiave
- Scaricato chiave
- Vendite
- Overpay
- Mancata vendita
- Bonus
- Chiave sconto
- Chiave gratis
- Chiave manutenzione
- Fascia 0
- Fascia 1

CONTATORI MONETE (Versione Executive e Parallela) sez. 17

In questa funzione è possibile consultare la contabilità relativa al totale delle monete inserite in gettoniera suddivise per canale di programmazione.

CONTATORI BANCONOTE (Versione Executive e Parallela) sez. 18

In questa funzione è possibile consultare la contabilità relativa al totale delle banconote inserite nel lettore suddivise per canale di programmazione.

CONTATORI PREZZI (Versione Executive e Parallela) sez.19

In questa funzione è possibile consultare la contabilità relativa alle vendite effettuate suddivise per linea di prezzo.

LETTURA OROLOGIO (Versione Executive e Parallela) sez. 20

In questa funzione è possibile visualizzare la **data** e l' **ora** dell' orologio interno al blocchetto chiave.

CAMBIO DATA (Versione Executive e Parallela) sez. 21

In questa funzione è possibile regolare la **data** dell' orologio interno del blocchetto.

CAMBIO ORA (Versione Executive e Parallela) sez. 22

In questa funzione è possibile regolare l' **ora** dell' orologio interno al blocchetto.

TIPO CHIAVE (Versione Parallela) sez. 23

In questa funzione è necessario impostare la tipologia di chiave (**Scelta tipologia**) di sistema che si desidera utilizzare:

- **Versione 10:** Stepper ad un prezzo
- **Versione 20:** Totalizzatore impulsivo
- **Versione 30:** Timer

SCELTA RESET (Versione Parallela) sez. 24

Per versione 10

Selezionare la tipologia di Reset:

Reset esterno

Reset a tempo, in questo caso sarà necessario impostarne la durata (Reset interno per X sec.)

Selezionare il livello del segnale di reset (**Scelta livello: Attivo basso** oppure **Attivo alto**).

Per versione 20

Selezionare la tipologia di Reset:

Usato

Non Usato

Selezionare il livello del segnale di reset (**Scelta livello: Attivo basso** oppure **Attivo alto**).

Per versione 30

Selezionare la tipologia di Reset:

Usato

Non Usato

Selezionare il livello del segnale di reset (**Scelta livello: Attivo basso** oppure **Attivo alto**).

SCELTA TASTO (Versione Parallela) sez. 25

In questa funzione si ha la possibilità di impostare la presenza di un eventuale tasto che potrà essere utilizzato per la ricarica delle chiavi (**Tasto per ricarica**), oppure per effettuare la vendita (**Tasto per vendita**).

SCELTA TEMPI (Versione Parallela) sez. 26

Per versione 20

In questa funzione è necessario impostare la durata del segnale di credito in msec. (**Durata credito**).

Per versione 30

In questa funzione è necessario impostare la durata del servizio di temporizzazione (**Scelta Tempi**) esprimibile in secondi (**Tempo base timer xx sec.**) oppure in minuti (**Tempo base timer xx min.**).

CAMBIO CODICI (Versione Executive, Parallela e MDB) sez. 27

In questa funzione è possibile modificare il **Codice Gestore**, il **Codice Locazione** ed il **Codice Macchina** inserendo per ciascuno di essi il vecchio codice (**Ridigita vecchio codice**) ed in seguito inserendo quello nuovo (**Nuovo codice**).

ABILITAZIONE CHIAVI (Versione Executive, Parallela e MDB) sez. 28

In questa funzione è possibile abilitare o disabilitare le varie tipologie di chiavi disponibili per il blocchetto chiave:

- **Chiave configurazione**
- **Chiave ricarica**
- **Chiave sconto**
- **Chiave gratis**
- **Chiave manutenzione**

MANCATA VENDITA (MDB) sez. 29

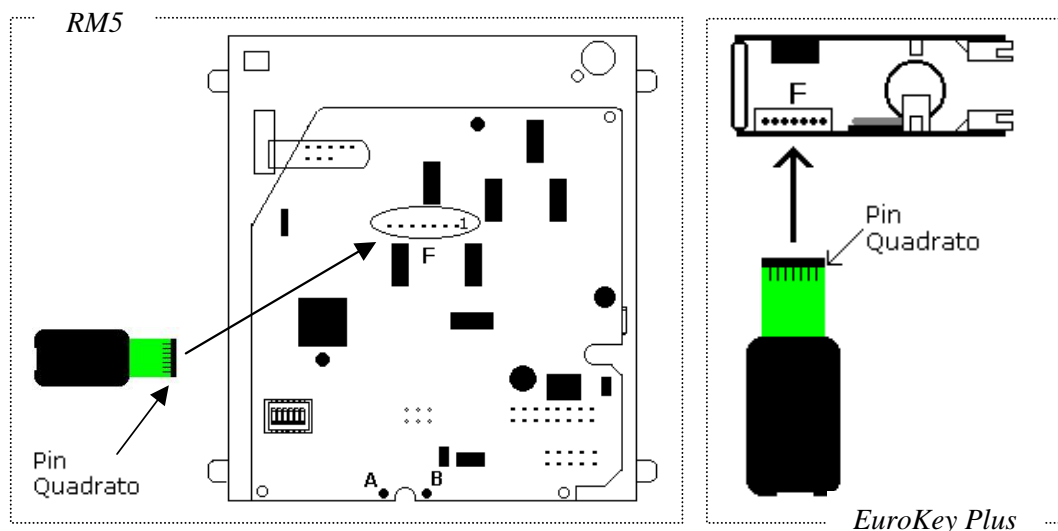
In questa funzione è possibile impostare come gestire una mancata vendita:

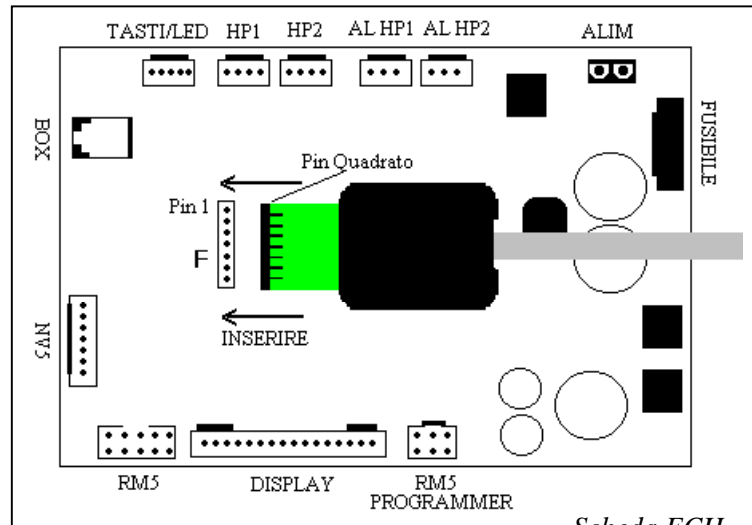
- selezionando **Resta credito** il credito introdotto in contanti o prelevato da chiave viene riproposto.
- Selezionando **Credito rimosso** il credito viene incamerato e contabilizzato come mancata vendita.

CHIAVE DI SCONTO (Versione Executive e Parallela) sez. 30

In questa funzione è possibile decidere se permettere o meno l' utilizzo di una chiave di sconto; in questo caso sarà necessario impostare il Tipo di sconto cioè **Fisso** o **Percentuale (Tipo sconto)** ed il suo valore (**Digita lo sconto % / Fisso**).

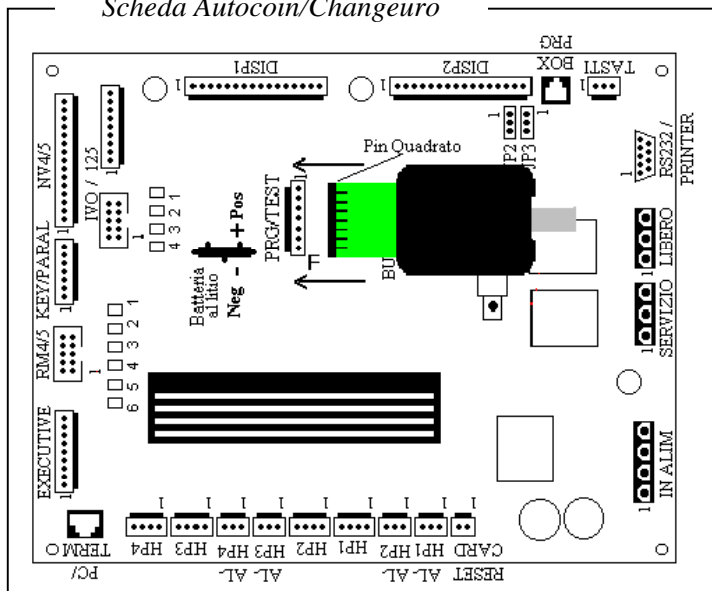
IMMAGINI CONNETTORI DI PROGRAMMAZIONE



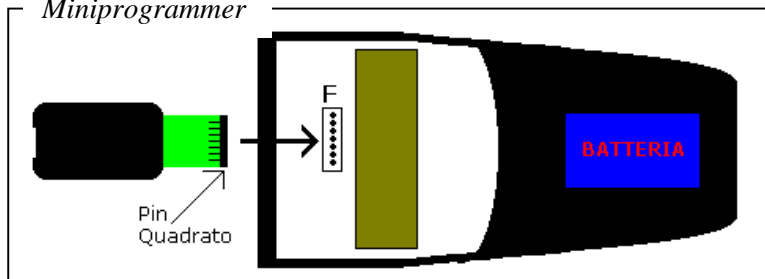


Scheda ECH

Scheda Autocoin/Changeuro



Miniprogrammer



6.2.5 Mappa di compatibilità

<i>TIPO DI MINIPROG.</i>	<i>MCU</i>	<i>Versione</i>	<i>Data</i>	<i>File gestiti</i>
UPGRADER	GP32	2_10	07/05/04	ECH IN TUTTE LE LINGUE (3_02)
				EUROKEY EXE (2_14 E 2_15)*
				EUROKEY MDB (1_00_B)*
				EUROKEY PARALLELA (1_21)
				PROGKEY (1_20)
				MINIPROG_RM5 (4_00)
	AZ60	2_10	30/04/04	AUTOCOIN (3_33)
				EROGATORE DI GADGET (1_20) BOOBALOO
MINIPROG_RM5 (PROGRAMMATOR E PER GETTONIERE)		4_00		AGGIORNAMENTI DEL FIRMWARE
				TRASFORMAZIONE IN UPGRADER O PROGKEY
PROGKEY (PROGRAMMATOR E PER SISTEMI CHIAVE)		1_20		AGGIORNAMENTO DEL FIRMWARE
				TRASFORMAZIONE IN UPGRADER O MINIPROG_RM5

Utilizzare solo Traco versione 1.11 del 26/04/04

I firmware da utilizzare con il programma in questione sono di tipo *.upg e sono abbinati al CD-Rom di installazione del Traco 1.11.

7. MANUTENZIONE E INATTIVITA'

Sostituire semestralmente la batteria anche in assenza di segnalazione “batteria scarica”.

8. SMALTIMENTO DEL PRODOTTO

L'eventuale smaltimento del prodotto deve essere fatto nel pieno rispetto delle norme in vigore. Separare i materiali di imballaggio (carta/plastica) e smaltirli separatamente dal prodotto nelle apposite discariche autorizzate.

9. CONDIZIONI DI GARANZIA

I nostri prodotti vengono garantiti per un periodo di 12 mesi. Fa fede il numero di matricola presente sull'etichetta. L'acquirente decade dalla garanzia, se inadempiente nel pagamento del prezzo.

La garanzia non si applica nei seguenti casi:

- manomissione dell'etichetta riportante il numero di matricola dell'apparecchio.
- Avaria o rottura causata dal trasporto
- Avaria o rottura derivante da atti vandalici, calamità naturali o di origine dolosa.
- Errata o cattiva installazione del prodotto
- Inadeguatezza o anomalia degli impianti elettrici
- Trascuratezza, negligenza o incapacità nell'uso del prodotto
- Mancata osservanza delle istruzioni per il funzionamento
- Interventi per vizi presunti o per verifiche di comodo
- Intervento non autorizzato sul prodotto.

Gli interventi di riparazione avvengono presso il nostro laboratorio di Gessate (il trasporto è da considerarsi a carico del mittente). E' esclusa la possibilità che la Comestero Group presti assistenza di qualsiasi natura presso il cliente se non su preventivo accordo.

Si fa comunque espresso riferimento alle condizioni generali di vendita, consultabili sul sito www.comestergroup.it o disponibili su richiesta. Per ogni reso in conto riparazione dovrà essere allegata una chiara descrizione del difetto riscontrato; la restituzione dello stesso avverrà in porto assegnato o porto franco c/addebito.

Anche al termine della garanzia il nostro servizio di Post Vendita rimarrà comunque a disposizione per consulti telefonici.