



Comesterogroup
Competitive Through Innovation

NV10 USB

Validatore di banconote



Guida rapida alla programmazione

Rev. 3-12- 2009



GUIDA AI SIMBOLI DI QUESTO MANUALE

Ai fini di agevolare la consultazione questo manuale è stato corredato dei seguenti simboli.



Informazioni importanti



Leggere attentamente prima dell'uso



Attenzione!

INFORMAZIONI DI SICUREZZA

Al fine di prevenire danni derivanti da corti circuiti e incendi, questo apparecchio è dotato di dispositivi di sicurezza .



Questi dispositivi non devono essere esclusi dal circuito, rimossi o disattivati, per nessun motivo.

Nel caso debbano essere disattivati, per eseguire operazioni di manutenzione o di riparazione, si deve operare sull'apparecchiatura solo in assenza di alimentazione elettrica.



I dispositivi di sicurezza sono stati realizzati in conformità alle normative vigenti.

Si raccomanda all'operatore di verificare l'efficienza eseguendo controlli periodici.

Rischi derivanti dall'uso dell'apparecchiatura

Se mantenuto in buone condizioni d'uso e installato correttamente (secondo quanto prescritto da questo manuale). L'apparecchio non espone l'utilizzatore a pericoli di alcun genere.



Rischi dovuti all'energia elettrica: contatti diretti durante l'allacciamento alla linea di alimentazione generale. Operazioni a cura del **tecnico qualificato**.

Rischi durante l'installazione e la preparazione dell'apparecchio

Seguire le istruzioni di installazione dell'apparecchio riportate in seguito in modo da minimizzare i rischi per persone e cose.



Rischi dovuti all'energia elettrica: contatti diretti durante l'allacciamento alla linea di alimentazione generale. Operazioni a cura del **tecnico qualificato**.

Precauzioni:

- Verificare che la linea di distribuzione sia dimensionata in relazione all'intensità di corrente assorbita dall'apparecchio.
- Effettuare il collegamento all'impianto di messa a terra, prima dei collegamenti dell'apparecchiatura o degli aggregati.

Rischi durante la manutenzione dell'apparecchio



Rischi dovuti all'energia elettrica: contatto diretto con parti in tensione all'interno dell'armadio contenente i componenti elettrici. Operazioni a cura del **tecnico qualificato**.

Precauzioni:

- Prestare assistenza sulla macchina solo dopo essersi accertati di aver disinserito l'interruttore generale di corrente.

Gentile cliente,

Grazie per aver scelto un prodotto Comestero Group; seguendo attentamente le indicazioni contenute in questo manuale, potrà apprezzare nel tempo e con soddisfazione le sue qualità.

La preghiamo di leggere attentamente le istruzioni d'uso e manutenzione in conformità alle prescrizioni di sicurezza prima di utilizzare l'apparecchio e di conservare questo manuale per ogni futuro riferimento.

Sommario

Sommario	6
1. Introduzione.....	7
2. Avvertenze	7
4. Programmazione	8
4.1 Programmazione Tramite Foglio Di Configurazione.....	8
<i>Descrizione della procedura di programmazione:.....</i>	<i>9</i>
4.2 Programmazione tramite PC.....	10
<i>Connessione Da2kit.....</i>	<i>10</i>
<i>Scrittura Del Firmware/File</i>	<i>11</i>
<i>Informazioni Lettore</i>	<i>13</i>
<i>Inibizione / Abilitazione Banconote.....</i>	<i>13</i>
<i>Settaggio Del Numero Di Impulsi.....</i>	<i>14</i>
<i>Settaggio Della Modalita' Di Funzionamento E Dei Parametri Cctalk</i>	<i>16</i>
5. Assistenza tecnica	18

1. Introduzione

Questo manuale e i suoi allegati forniscono tutte le informazioni necessarie alla corretta configurazione del prodotto.

Le informazioni contenute nel presente manuale sono soggette a modifiche senza preavviso e non presentano un impegno da parte di Comestergroup.

Ogni cura è stata posta nella raccolta e nella verifica delle informazioni contenute in questo manuale; tuttavia, Comestergroup non può assumersi alcuna responsabilità derivante dall'utilizzo dello stesso.

Salvo diversa specificazione, ogni riferimento a società, nomi, dati ed indirizzi utilizzati negli esempi è puramente casuale ed ha il solo scopo di illustrare l'uso del prodotto.

Ogni riproduzione anche parziale e in qualsiasi forma di questo documento senza l'esplicito consenso di Comestergroup è strettamente proibita.

2. Avvertenze



Leggere attentamente questo manuale prima dell'installazione.

La conoscenza delle informazioni e delle prescrizioni contenute nel presente manuale è essenziale per un corretto uso del prodotto.

Verificare al momento del ricevimento che la confezione e il prodotto stesso non abbiano subito danni durante il trasporto.

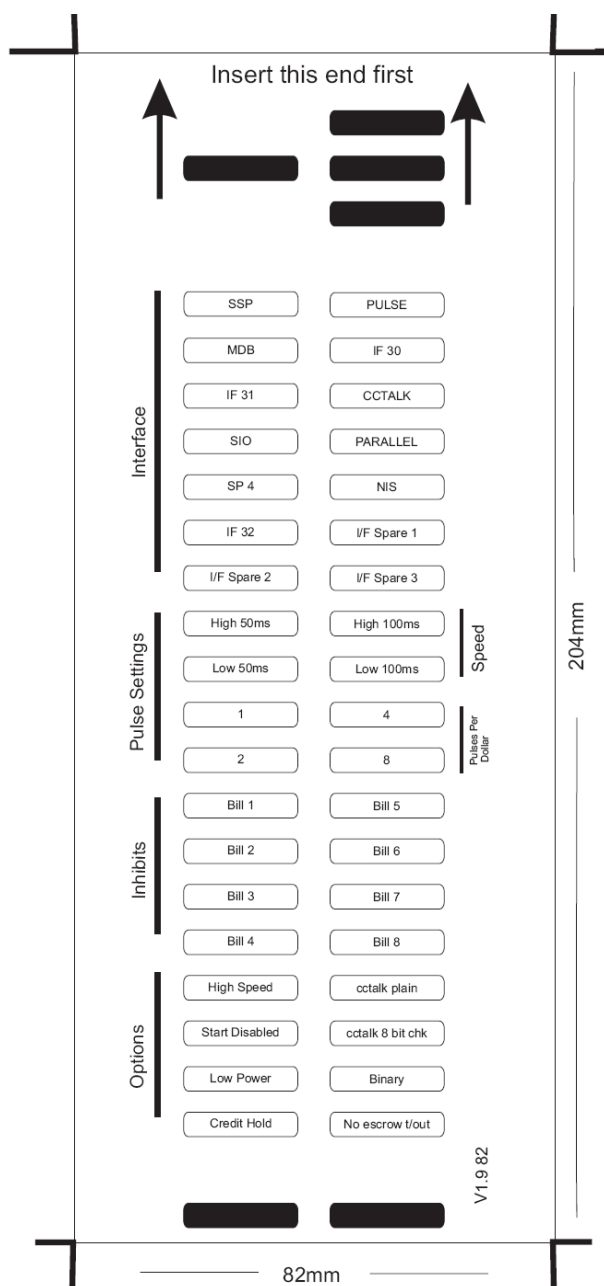
Porre attenzione alle connessioni elettriche. I guasti causati dal mancato rispetto di tutte le avvertenze riportate in questa pubblicazione, non sono coperte da garanzia.

Nel presente documento sono utilizzate simbologie per evidenziare situazioni importanti che devono essere attentamente osservate.

4. Programmazione

4.1 Programmazione Tramite Foglio Di Configurazione

Tra le novità che caratterizzano il nuovo lettore NV10 usb, c'è la possibilità di effettuare la modifica dei parametri di programmazione, con il solo ausilio del foglio di configurazione riportato di seguito.



Nota bene: non è possibile utilizzare l'immagine qui sopra riportata, in quanto il foglio non ha le dimensioni regolari richieste e senza le quali l'operazione non può andare a buon fine.

Descrizione della procedura di programmazione:

1 – Stampare il foglio di configurazione dal documento ufficiale fornito dal call center di Comestero Group.

2 – Nel documento sono riportate diverse misure, in quanto ognuna è dedicata a modelli diversi di accettatori. Per NV10 va utilizzato quello di larghezza 82mm.

3 – Ritagliarne con precisione il perimetro ed annerire con altrettanta attenzione le caselle contenenti i parametri da modificare.

Esempio 1: Se il lettore è in modalità parallela e lo si vuole passare in modalità impulsiva, si deve annerire il rettangolo nella sezione 'Interface' denominato 'Pulse'.

Esempio 2: Se si desidera inibire una banconota, si deve annerire nella sezione 'inhibits' il rettangolo con riportato il numero che corrisponde al canale sul quale è tarata la banconota che si vuole disabilitare.

4 – Accendere il lettore di banconote.

5 – Premere il pulsante rosso posto sul lato del lettore NV10.

6 – La bocca d' introduzione banconote inizierà a lampeggiare.

7 – Introdurre il foglio precedentemente impostato nel senso indicato sullo stesso.

8 - NV10 lo accetterà assimilando i parametri e poi lo restituirà.

9 – A questo punto la bocca d'introduzione banconote lampeggerà più velocemente e l'operazione terminerà con l'inizializzazione del lettore.

10 – Spegnerne ed accende l'accettore e verificare che la modifica o le modifiche siano state assimilate.

4.2 Programmazione tramite PC

Connessione Da2kit

Per eseguire la configurazione tramite PC è necessario collegare il lettore NV10 al Pc tramite l'interfaccia DA2Kit.

- 1 - Connettere l'alimentatore (12V) all'interfaccia DA2 Kit.
- 2 - Connettere l'interfaccia DA2 Kit alla porta USB del PC.
- 3 - Connettere l'interfaccia DA2 Kit al lettore di banconote.
- 4 - Premere per 4 secondi il pulsante rosso posto sul lato del lettore NV10.
La bocca di accettazione banconote lampeggerà per 3 secondi circa ed il lettore verrà inizializzato.



Nota bene: se il lettore non si comporta come descritto al punto 4, non sarà possibile la lettura dello stesso da parte del software. Ripetere quindi l'operazione descritta.

Il driver del dispositivo è disponibile una volta installato il software Validator Manager al seguente percorso:
C:\Programmi\ValidatorManager\DA2Driver.

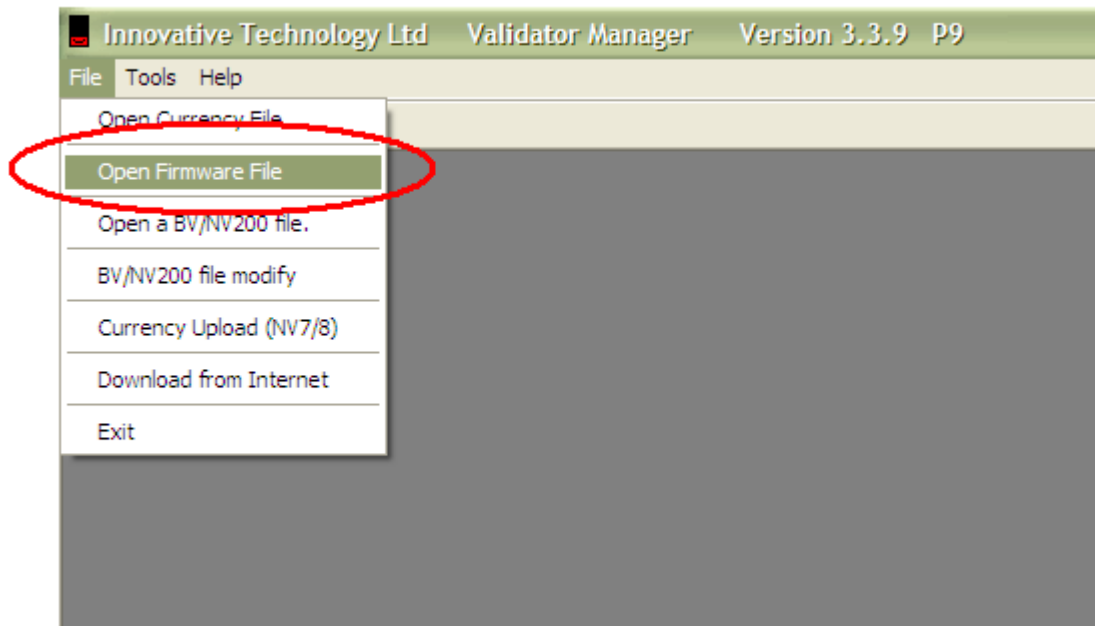
Nota bene: Per la gestione del lettore in questione, serve una versione del software Validator Manager 3.3.9 o superiore.

Nel caso ne siate sprovvisti, è possibile richiedere la versione più aggiornata al call center di Comestero Group o scaricarla direttamente nella sezione support / software al sito www.innovative-technology.co.uk.

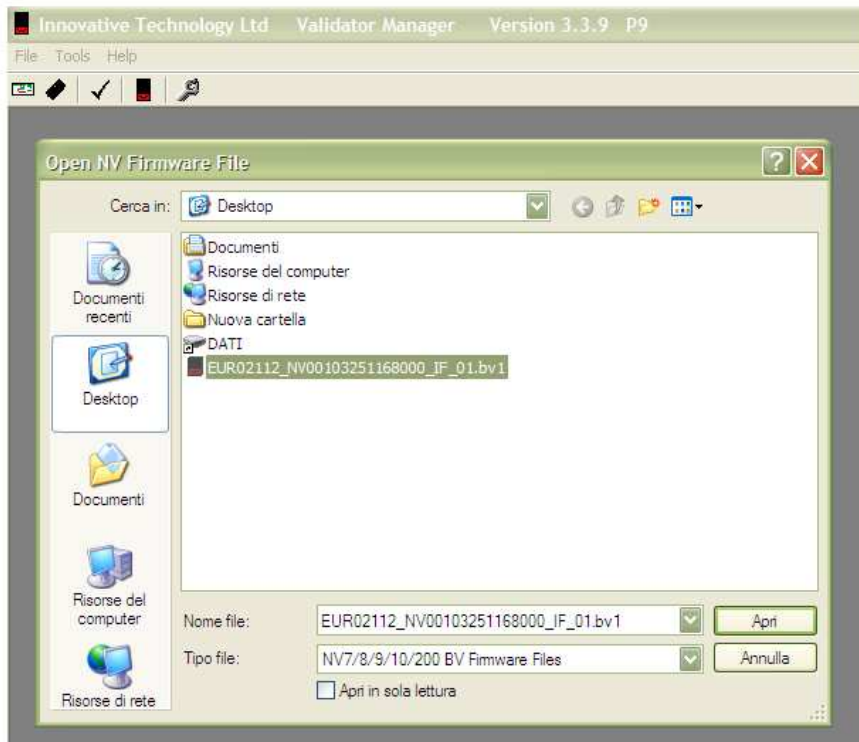
Scrittura Del Firmware/File

Una delle principali novità che differenziano la nuova versione NV10 usb dalla precedente, è che in fase di programmazione sono raggruppati in un unico file il firmware e la taratura delle banconote. Ciò significa che, ogni qualvolta si decide di riscrivere una delle due parti, anche l'altra viene aggiornata di riflesso.

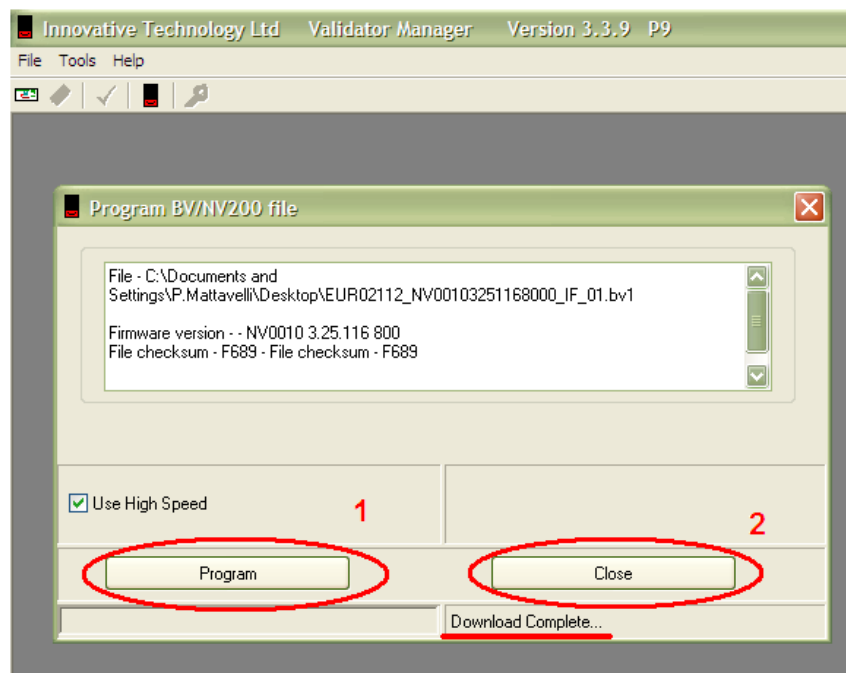
Selezionare la finestra evidenziata.



Selezionare il firmware/file desiderato e confermare con APRI.



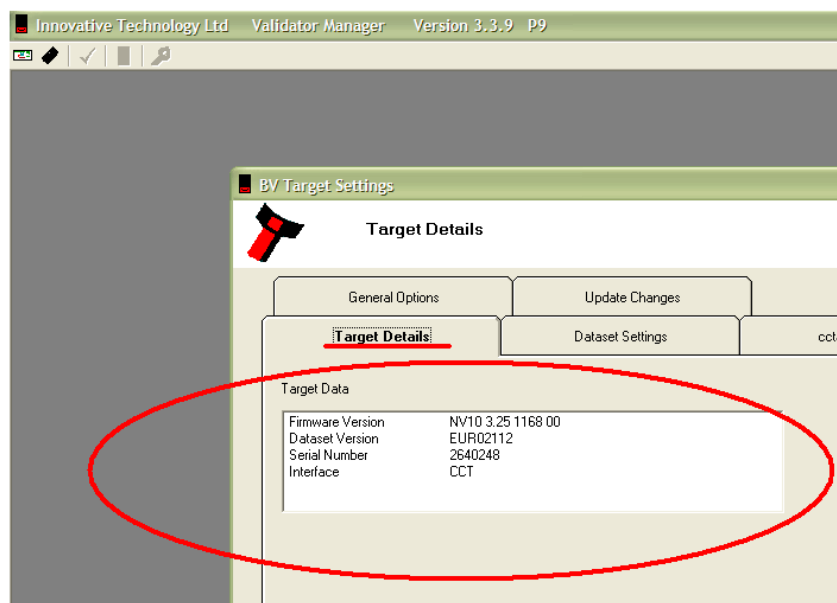
Verrà visualizzata la seguente pagina:



Dare il via al caricamento con il pulsante PROGRAM evidenziato come numero 1.
Attendere la comparsa della scritta DOWNLOAD COMPLETE e terminare l'operazione premendo il pulsante CLOSE evidenziato come numero 2.

Informazioni Lettore

Selezionando nel menù TOOLS la voce SET VALIDATOR OPTIONS, apparirà la schermata riportata di seguito:



Nella sezione evidenziata vengono riportate le caratteristiche del lettore, precisamente:

- Versione firmware
- Codice del file di taratura
- Numero seriale
- Interfaccia utilizzata

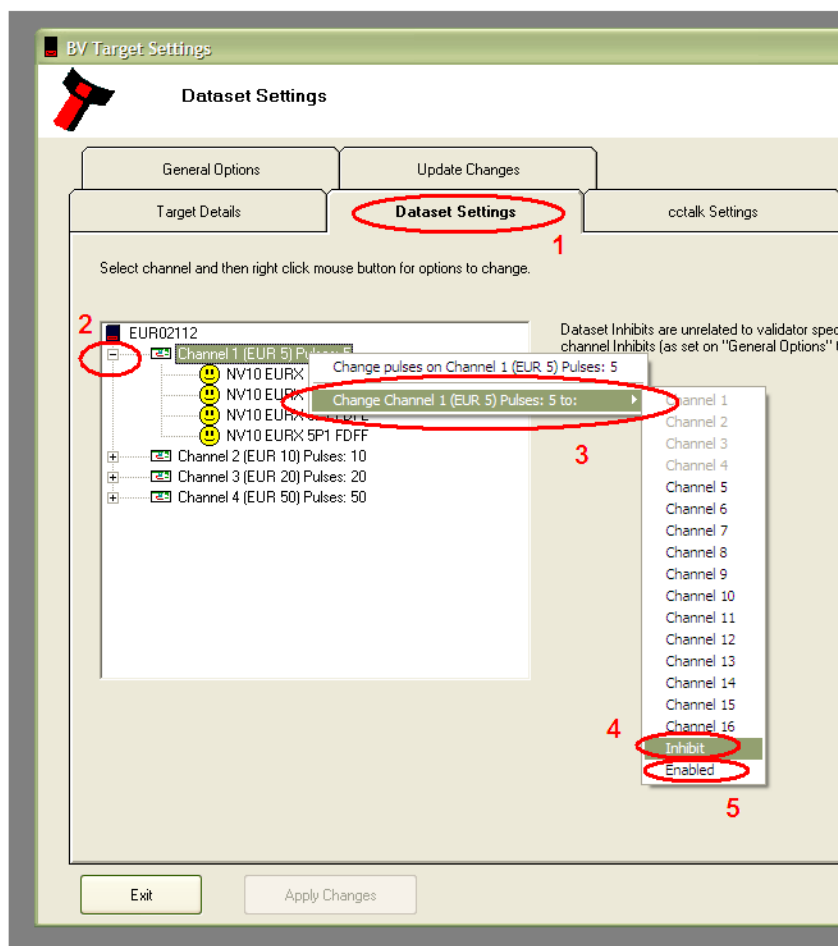
Inibizione / Abilitazione Banconote

Selezionare la finestra DATASET SETTING evidenziata con il numero 1.

Selezionare il canale che si desidera inibire o abilitare, come illustrato con il numero 2 nell'esempio sotto riportato.

Cliccando con il tasto destro del mouse sul canale, appariranno 2 opzioni:

selezionare la seconda (evidenziata con il numero 3) e nel menù successivo, la voce INHIBIT per inibire il taglio scelto, oppure la voce ENABLE per abilitare la banconota che si desidera tornare ad accettare.



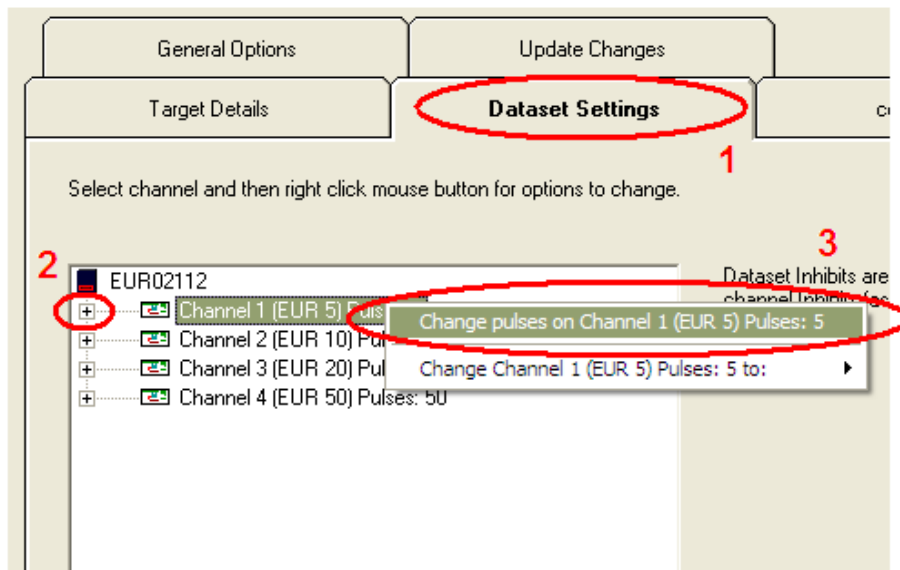
Per trasferire le modifiche al lettore e completare l'operazione, cliccare su APPLY CHANGES.

Settaggio Del Numero Di Impulsi

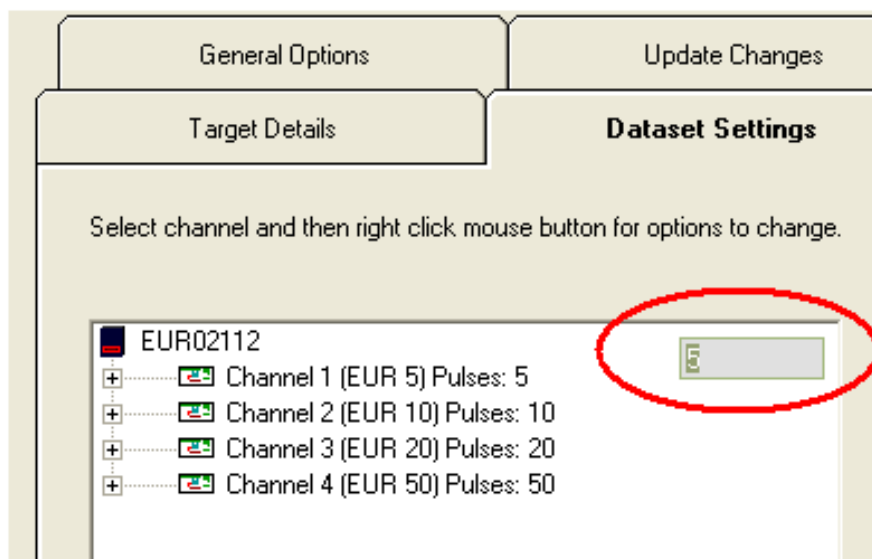
Selezionare la finestra DATASET SETTING evidenziata con il numero 1.

Selezionare il canale che corrisponde al taglio desiderato, come illustrato con il numero 2 nell'esempio riportato successivamente.

Cliccando con il tasto destro del mouse sul canale appariranno 2 opzioni: selezionare la prima evidenziata con il numero 3.



A questo punto sarà possibile scrivere nell'apposita casella di seguito illustrata, il numero degli impulsi desiderati.

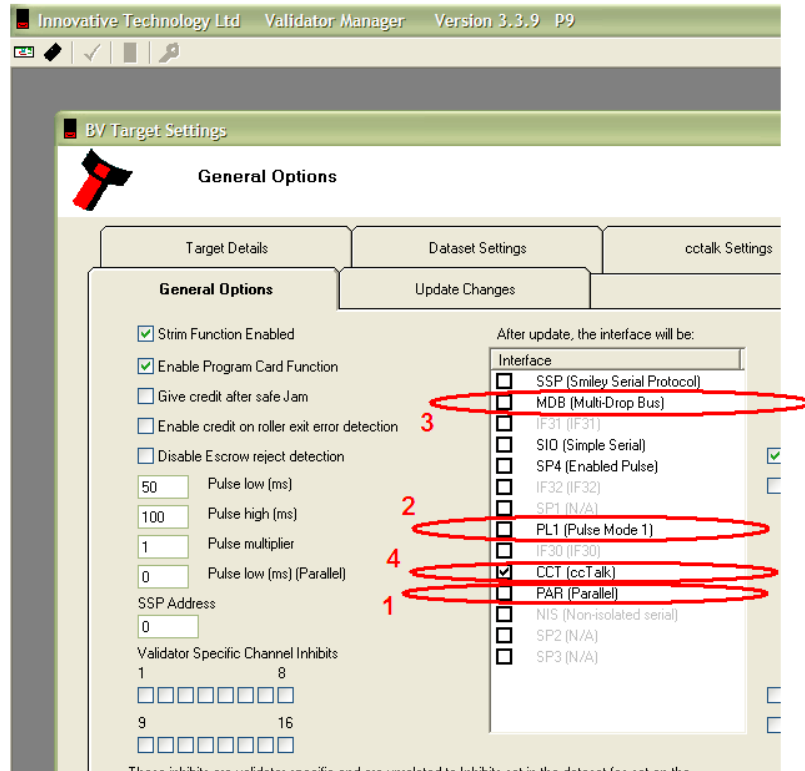


Ripetere l'operazione per tutti i tagli di banconote, mantenendo corretto il rapporto valore / impulsi.

Ultimate le preferenze, per trasferire le modifiche al lettore e completare l'operazione, cliccare su APPLY CHANGES.

Settaggio Della Modalita' Di Funzionamento E Dei Parametri Cctalk

Nella schermata GENERAL OPTIONS, di cui di seguito è riportata l'immagine, è possibile settare il modo di lavoro del lettore NV10.



Selezionando PAR evidenziato con il numero 1, viene settata l'interfaccia parallela.

Selezionando PL1 evidenziato con il numero 2, viene settata l'interfaccia impulsiva.

Selezionando MDB evidenziato con il numero 3, viene settata l'interfaccia MDB.

Selezionando CCT, evidenziato con il numero 4, viene settata l'interfaccia CCTalk.

Nota bene: il protocollo CCTalk si differenzia tra criptato, non criptato 8 bit e non criptato 16 bit.

Una volta selezionata l'interfaccia CCTalk, è possibile impostare questi parametri nella medesima schermata, come illustrato di seguito, precisamente utilizzando la parte evidenziata:

Dataset Settings	cctalk Settings	MDB S
Update Changes		

After update, the interface will be:

Interface	
<input type="checkbox"/>	SSP (Smiley Serial Protocol)
<input type="checkbox"/>	MDB (Multi-Drop Bus)
<input type="checkbox"/>	IF31 (IF31)
<input type="checkbox"/>	SID (Simple Serial)
<input type="checkbox"/>	SP4 (Enabled Pulse)
<input type="checkbox"/>	IF32 (IF32)
<input type="checkbox"/>	SP1 (N/A)
<input type="checkbox"/>	PL1 (Pulse Mode 1)
<input type="checkbox"/>	IF30 (IF30)
<input checked="" type="checkbox"/>	CCT (ccTalk)
<input type="checkbox"/>	PAR (Parallel)
<input type="checkbox"/>	NIS (Non-isolated serial)
<input type="checkbox"/>	SP2 (N/A)
<input type="checkbox"/>	SP3 (N/A)

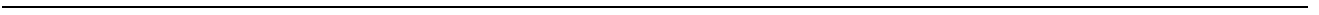
<input type="checkbox"/>	cct encrypted
<input checked="" type="checkbox"/>	cct unencrypted
<input type="checkbox"/>	cct 8bit checksum
<input checked="" type="checkbox"/>	cct 16bit checksum

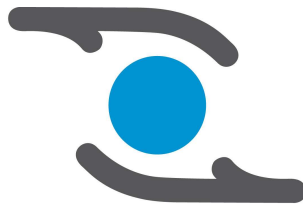
Per trasferire le modifiche al lettore e completare l'operazione, cliccare su APPLY CHANGES.

5. Assistenza tecnica



In caso di anomalia, malfunzionamenti o dubbi circa le procedure di configurazione del prodotto, rivolgersi al nostro servizio di Post Vendita al numero: 0295781111.





Comesterogroup
Competitive Through Innovation

Comestero group Italia S.r.l.

Via Marie Curie 8, 20060 Gessate (MI)

Tel : +39 02 95781111 Fax: +39 02 95 380178

www.comestergroup.it comestero@comestergroup.it