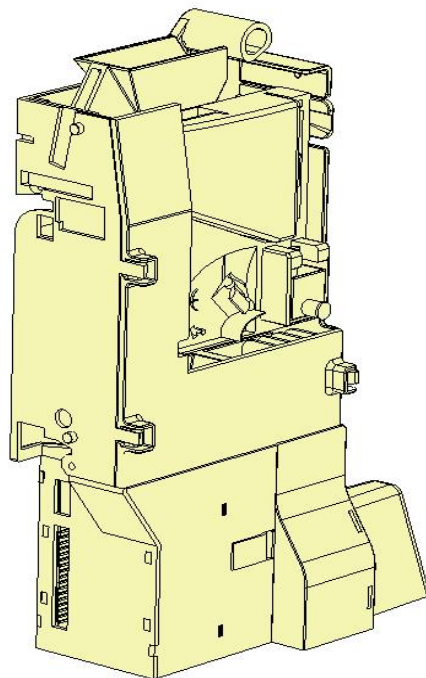


Istruzioni per l'uso

RM5-M *plus*
**ADATTATORE 5" CON
SEPARATORE DI MONETE**

"DRAFT"

INDICE

1	INTRODUZIONE.....	2
2	AVVERTENZE.....	2
3	NOTE GENERALI.....	3
3.1	Controlli al ricevimento della spedizione.....	3
3.2	Descrizione generale del'apparecchio.....	3
4	CARATTERISTICHE TECNICHE.....	3
5	SEPARAZIONE DELLE MONETE E TABELLE DI IMPOSTAZIONI PARAMETRI.....	4
5.1	RM5 - cctalk.....	4
5.2	RM5 - cctalk Giochi Italia.....	5
5.3	RM5 - versione parallela.....	5
	CONNETTORI.....	5
6	IMPOSTAZIONI DELLE USCITE E DELL'INIBIZIONE (SOLO PER VERSIONE VALIDATORE).....	7
8.	CONDIZIONI DI GARANZIA.....	9
	APPENDICE: DISEGNI.....	10

*Gentile cliente,
la ringraziamo per la fiducia accordataci con l'acquisto di un nostro prodotto.
Se Lei avrà la costanza di seguire attentamente le indicazioni contenute nel presente manuale,
siamo certi che potrà apprezzarne nel tempo e con soddisfazione la qualità.
La preghiamo di leggere attentamente le indicazioni contenute nel manuale che riguardano
l'uso corretto del nostro prodotto, in conformità alle prescrizioni essenziali di sicurezza.*

1 INTRODUZIONE

Il presente manuale e gli allegati annessi forniscono tutte le informazioni necessarie all'installazione, alle parti costituenti il prodotto, all'uso ed al funzionamento dell'apparecchio, nonché un'introduzione tecnica per una buona manutenzione ed un appropriato uso del prodotto stesso.

Le informazioni contenute nel presente manuale sono soggette a modifiche senza preavviso e non rappresentano un impegno da parte di Comestero Srl.

Ogni cura è stata posta nella raccolta e nella verifica della documentazione contenuta in questo manuale; tuttavia la Comestero Srl non può assumersi alcuna responsabilità derivante dall'utilizzo dello stesso. Lo stesso dicasi per ogni persona o società coinvolta nella creazione e nella produzione di questo manuale. Salvo diversa specificazione, ogni riferimento a società, nomi, dati ed indirizzi utilizzati negli esempi è puramente casuale ed ha il solo scopo di illustrare l'uso del prodotto Comestero.

2 AVVERTENZE



LEGGERE attentamente questo manuale prima dell'installazione

- La conoscenza delle informazioni e delle prescrizioni contenute nel presente manuale è essenziale per un corretto uso del prodotto.
- Verificare al momento del ricevimento che la confezione ed il prodotto stesso non abbiano subito danni durante il trasporto.
- Porre attenzione alle connessioni elettriche.
- I guasti causati dal mancato rispetto di tutte le avvertenze riportate in questa pubblicazione, non sono coperte da garanzia.

3 NOTE GENERALI

3.1 Controlli al ricevimento della spedizione

All'atto del ricevimento del prodotto occorre controllare che lo stesso non abbia subito danni durante il trasporto. Se si dovessero notare danni di qualsiasi natura si faccia immediatamente reclamo al trasportatore.

Alla fine del trasporto l'imballo deve risultare integro, vale a dire non deve:

- Presentare ammaccature, segni di urti, deformazioni o rotture dell'involucro contenitore.
- Presentare zone bagnate o segni che possano portare a supporre che l'involucro sia stato esposto alla pioggia, al gelo o al calore.
- Presentare segni di manomissione.

3.2 Descrizione generale dell'apparecchio

Questo manuale descrive il funzionamento del separatore/adattatore 5 pollici.

Esso è stato studiato con lo scopo di utilizzare una gettoniera RM5 (3 ½ pollici) in tutte quelle applicazioni che prevedono l'utilizzo di gettoniere da 5" con capacità di smistamento fino a 4 vie più rifiuto.

Il pilotaggio degli elettromagneti è gestito direttamente dalla gettoniera.

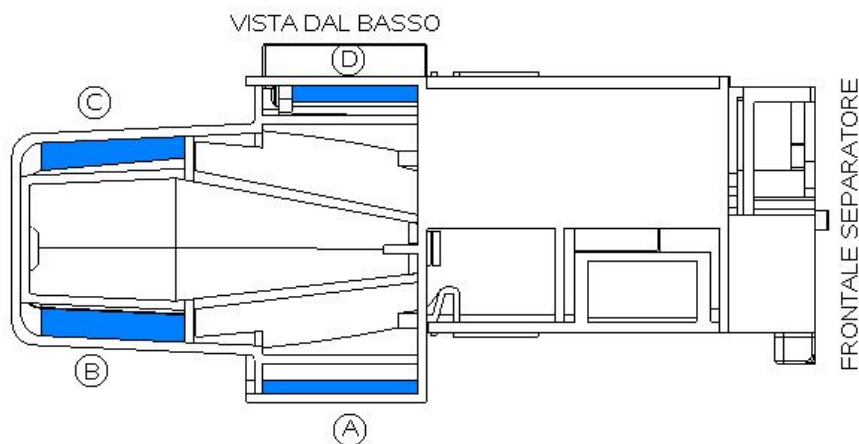
La scheda di interfaccia presente sul separatore permette di selezionare il livello delle uscite; inoltre isola, mediante optoisolatori, le uscite.

4 CARATTERISTICHE TECNICHE

Alimentazione:		
	<i>Tensione</i>	Min: 12Vdc -10% - Max: 24Vdc +10%
	<i>Corrente</i>	650m Amps Max @ 12 Vdc
Uscite:	<i>Carico massimo</i>	50 m Amps
Temperatura di esercizio:		0 ÷ 50°C

5 SEPARAZIONE DELLE MONETE E TABELLE DI IMPOSTAZIONI PARAMETRI

Di seguito è illustrato lo schema delle uscite del separatore:



L'adattatore 5" può essere utilizzato principalmente con tre versioni di gettoniera: RM5 Standard (Validatore), RM5 CCTALK, RM5 CCTALK giochi Italia.

5.1 RM5 CCTALK

(Sul comando 210 del protocollo standard cctalk si impostano i parametri per definire l'indirizzo della moneta sull'uscita del separatore).

Uscita	PARAMETRO
A	1
B	2
C	3
D	4

5.2 RM5 CCTALK Giochi Italia

(Sul comando 210 del protocollo standard cctalk si impostano i parametri per definire l'indirizzo della moneta sull'uscita del separatore).

Uscita	PARAMETRO
A	1
B	2
C	3
D	4

5.3 RM5 - VERSIONE PARALLELA

L'indirizzo della moneta sull'uscita del separatore può essere impostata utilizzando gli opportuni sistemi di programmazione quali "Clone 5" o "RM5 Programmer".

INSERIRE FOTO CLONE 5.

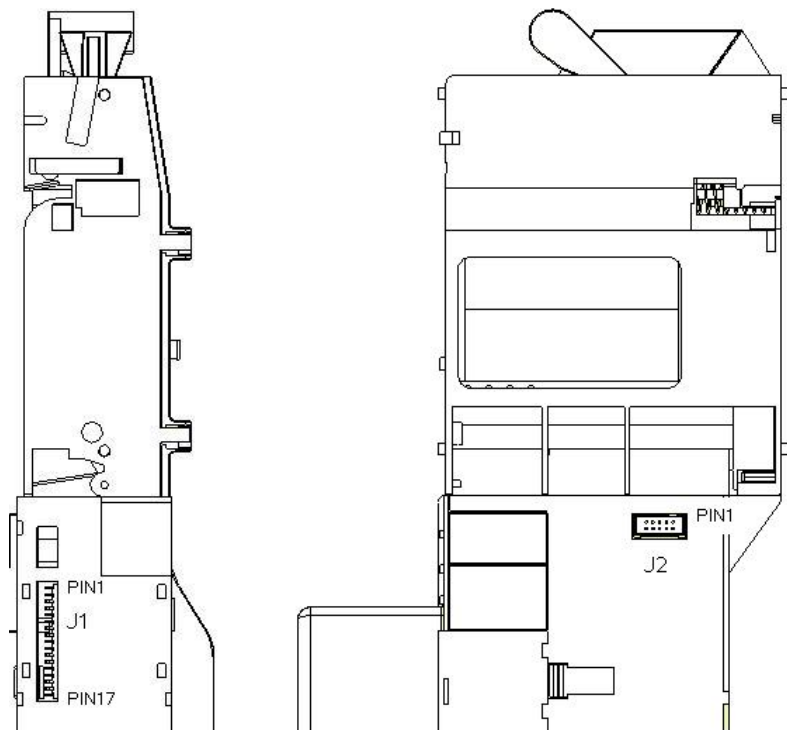
Si riportano qui di seguito le impostazioni **standard**.

Uscita	PARAMETRO
A	1
B	2
C	3
D	4

CONNETTORI

Sul separatore sono presenti due connettori.

- **J1** Collegamento lato macchina
- **J2** Collegamento gettoniera RM5.



Connettore J1:

PIN1	N.C.
PIN2	N.C.
PIN3	COMUNE
PIN4	CANALE 3
PIN5	N.C.
PIN6	CANALE 1
PIN7	CANALE 2
PIN8	N.C.
PIN9	CANALE 4
PIN10	INIBIZIONE CANALE 4
PIN11	12/24 Vdc +/- 10%
PIN12	GND
PIN13	INIBIZIONE CANALE 2
PIN14	INIBIZIONE CANALE 1
PIN15	INIBIZIONE CANALE 3
PIN16	INIBIZIONE
PIN17	N.C.

Connettore J2:

PIN1	GND
PIN2	+12/24 Vdc
PIN3	COMANDO SEP. (B)
PIN4	COMANDO SEP. (A)
PIN5	N.C.
PIN6	INIBIZIONE
PIN7	CANALE 1
PIN8	CANALE 2
PIN9	CANALE 3
PIN10	CANALE 4

N.C. : non collegato

6 IMPOSTAZIONI DELLE USCITE E DELL'INIBIZIONE (solo per versione validatore)

Mediante l'utilizzo dei Jumper è possibile configurare il separatore per le uscite attive alte o attive basse. Nel caso si debbano utilizzare segnalazioni attive basse (Fig.5) tutti i Jumper (JP1) vanno spostati verso il connettore J1, in caso contrario si dovranno spostare verso i solenoidi del separatore, l'interno dell'adattatore (Fig.6).

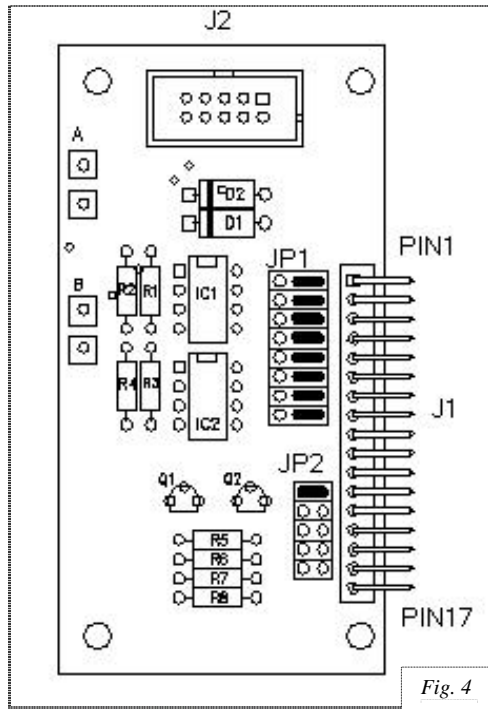


Fig. 4

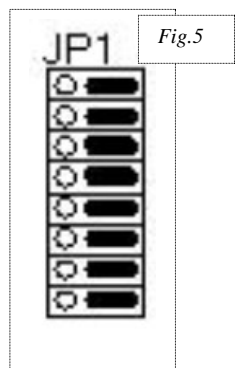


Fig. 5

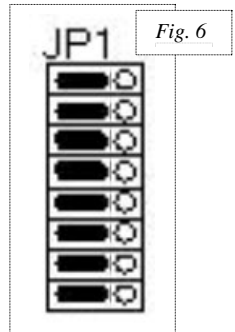


Fig. 6

L'inibizione viene selezionata sui jumper JP2 (fig. 4).

Impostando il jumper nella posizione più alta, si attiva il pin 10 del connettore J1 (standard), il quale, comandato dalla macchina, inibisce la gettoniera (fig. 7).

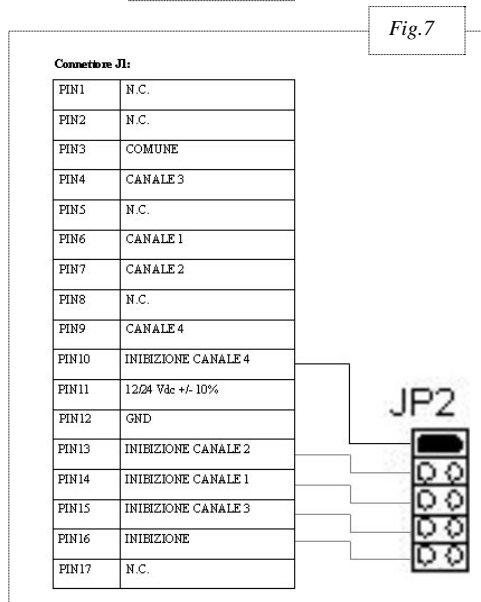


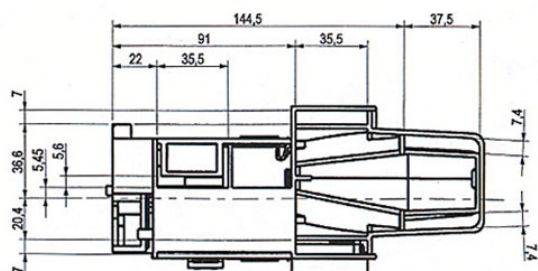
Fig. 7

8. CONDIZIONI DI GARANZIA

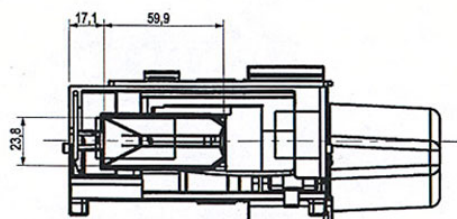
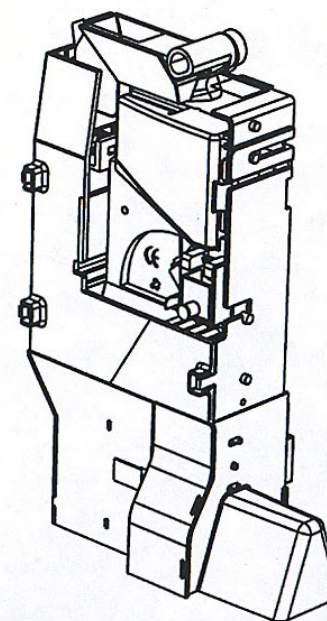
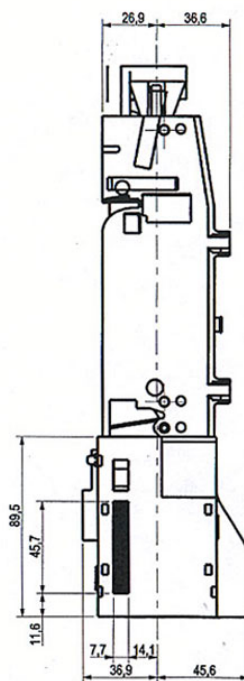
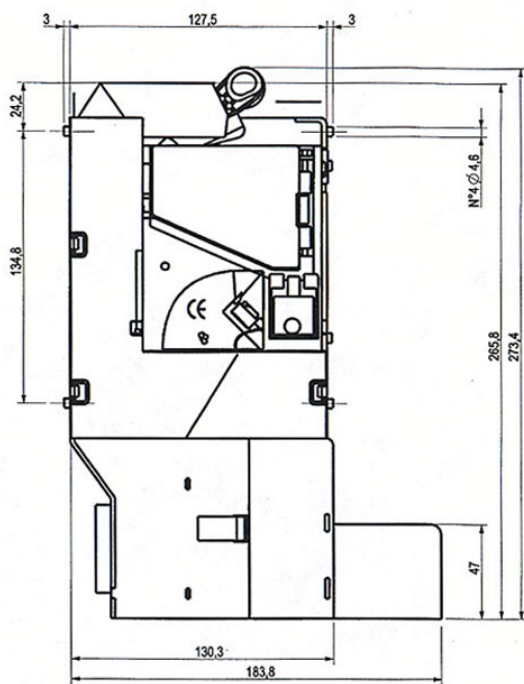
I nostri prodotti vengono garantiti per un periodo di 12 mesi. Fanno fede la data e il lotto di produzione sull'etichetta. La garanzia decade se l'acquirente è inadempiente nel pagamento del prezzo.

La garanzia non si applica nei seguenti casi:

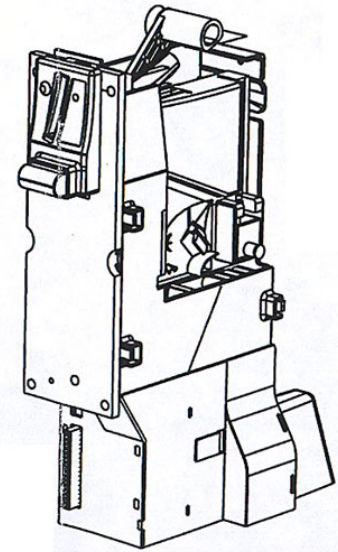
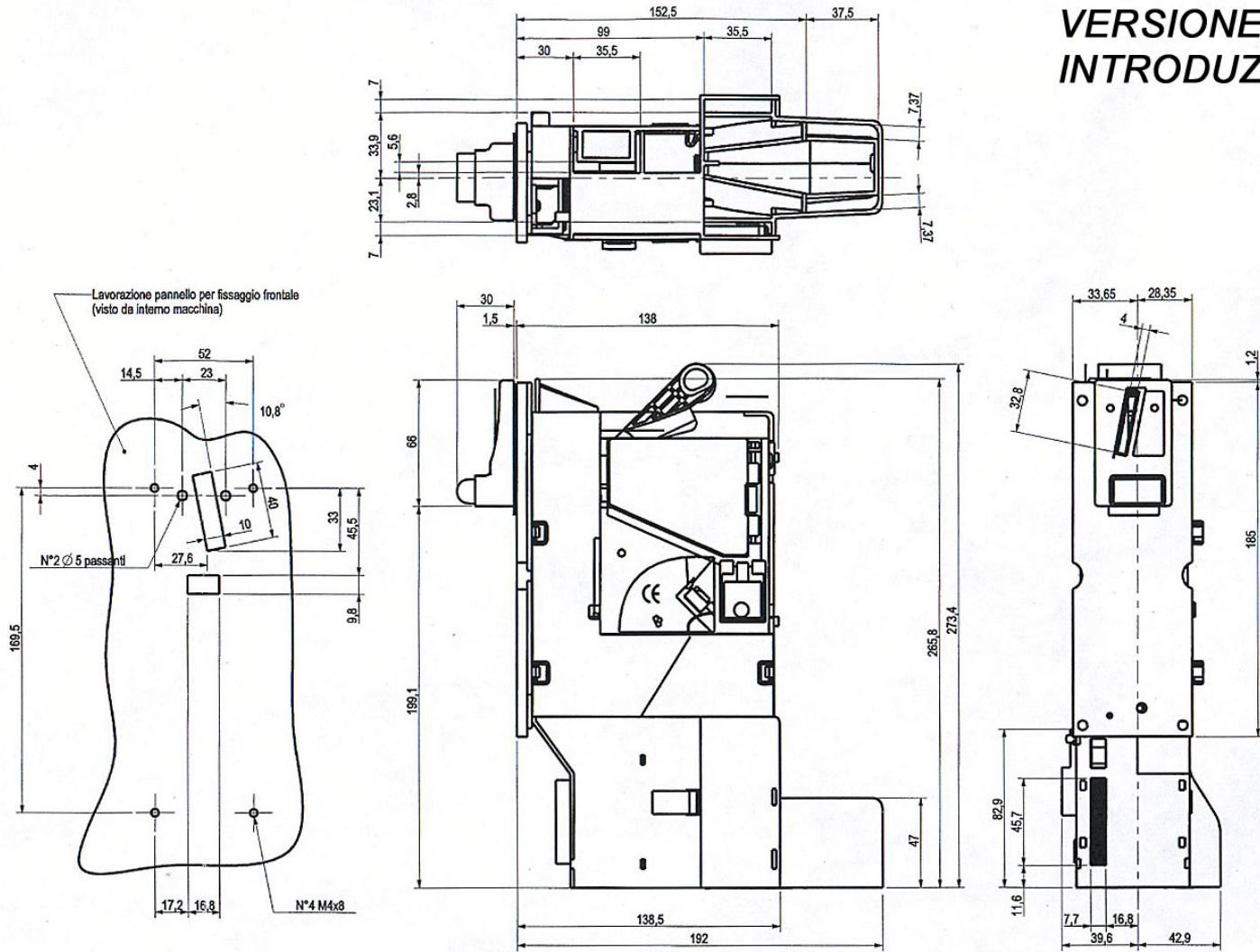
- Manomissione dell'etichetta riportante il numero di matricola dell'apparecchio.
- Avaria o rottura causata dal trasporto.
- Avaria o rottura derivante da atti vandalici, calamità naturali o di origine dolosa.
- Errata o cattiva installazione del prodotto.
- Inadeguatezza o anomalità dei collegamenti elettrici.
- Trascuratezza, negligenza o incapacità nell'uso del prodotto.
- Mancata osservanza delle istruzioni per il funzionamento.
- Interventi per vizi presunti o manomissioni.



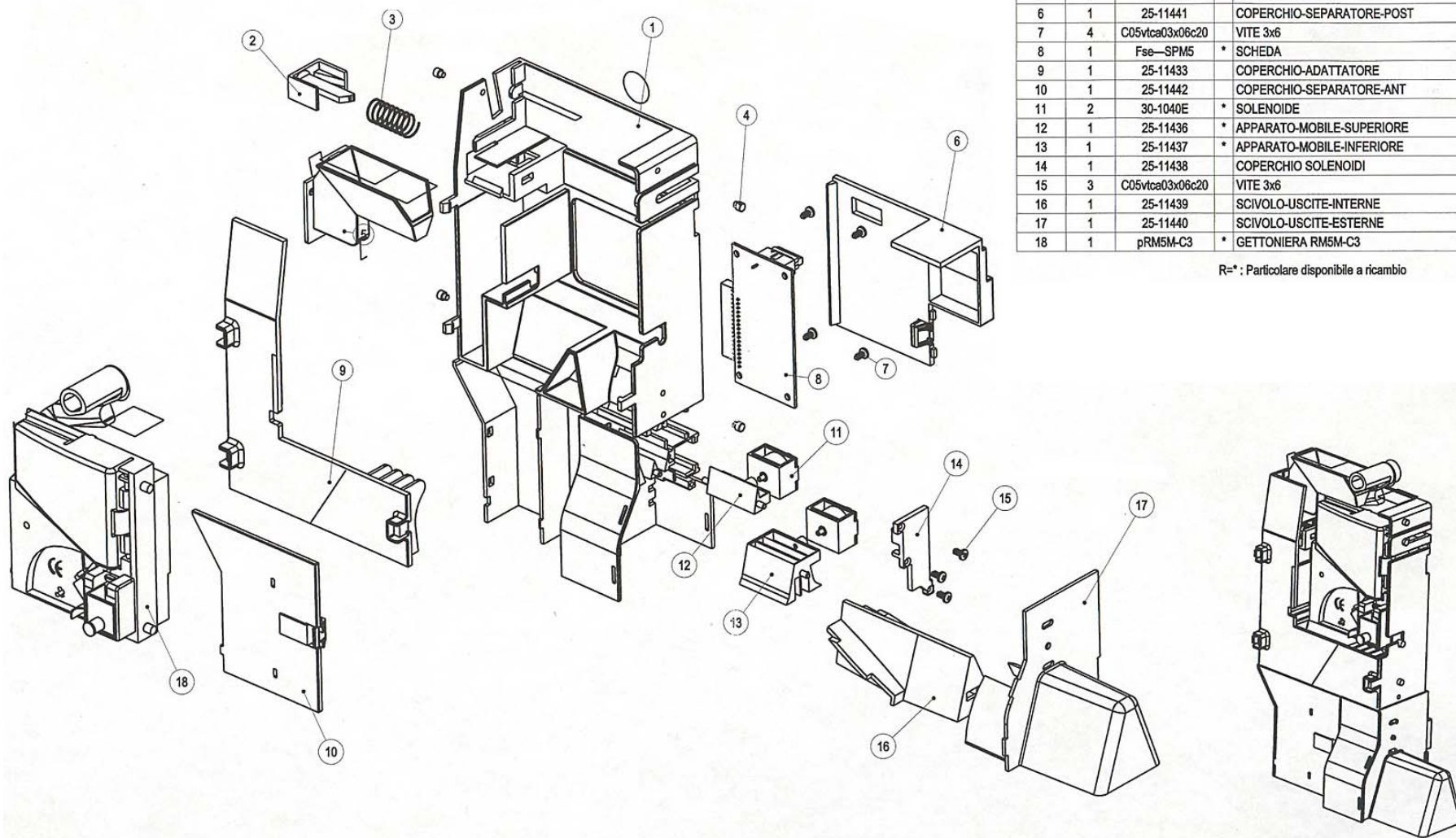
**DIMENSIONI D'INGOMBRO
VERSIONE CON
INTRODUZIONE DALL'ALTO**



DIMENSIONI D'INGOMBRO VERSIONE CON INTRODUZIONE FRONTALE

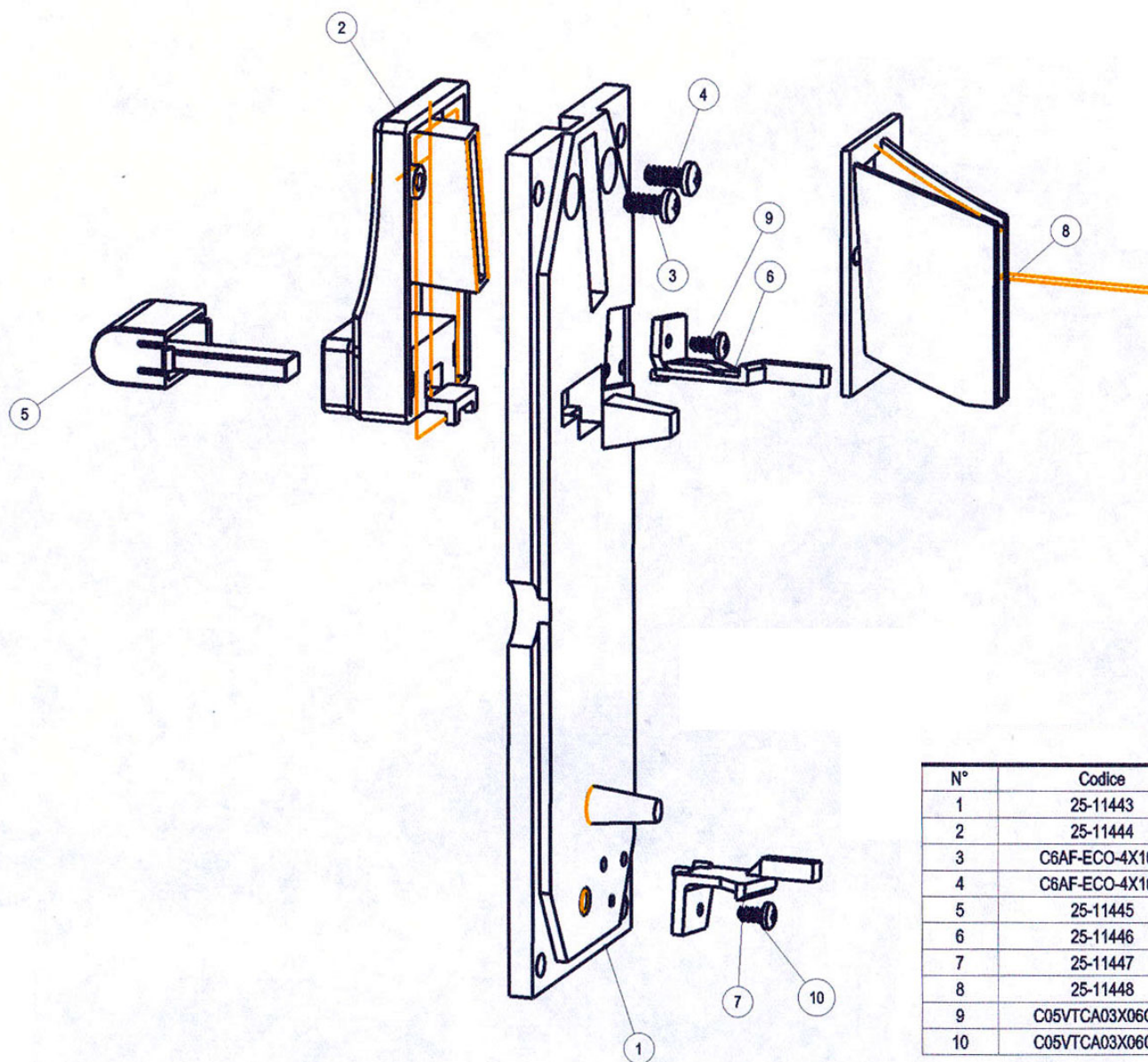


ESPLOSO



N°	Quantità	Codice	R	Denominazione
1	1	25-11431		CORPO-ADATTATORE+SEPARATORE
2	1	25-11432		RIMANDO-PULSANTE
3	1	v/GE-MOLLA-PUL		MOLLA RIMANDO PULSANTE
4	4	g/GE-PERNIPICCB	*	PIOLINO CORTO
5	1	25-11434	*	CUFFIA-INSERIMENTO-ALTO
6	1	25-11441		COPERCHIO-SEPARATORE-POST
7	4	C05vtca03x06c20		VITE 3x6
8	1	Fse-SPM5	*	SCHEDA
9	1	25-11433		COPERCHIO-ADATTATORE
10	1	25-11442		COPERCHIO-SEPARATORE-ANT
11	2	30-1040E	*	SOLENOIDE
12	1	25-11436	*	APPARATO-MOBILE-SUPERIORE
13	1	25-11437	*	APPARATO-MOBILE-INFERIORE
14	1	25-11438		COPERCHIO SOLENOIDI
15	3	C05vtca03x06c20		VITE 3x6
16	1	25-11439		SCIVOLO-USCITE-INTERNE
17	1	25-11440		SCIVOLO-USCITE-ESTERNE
18	1	pRM5M-C3	*	GETTONIERA RM5M-C3

R-* : Particolare disponibile a ricambio



KIT DI FISSAGGIO FRONTALE

N°	Codice	R	Denominazione
1	25-11443		PIASTRA-FISSAGGIO-INTERNA
2	25-11444	*	BOCCHETTA
3	C6AF-ECO-4X10-		VITE 4x10
4	C6AF-ECO-4X10-		VITE 4x10
5	25-11445	*	PULSANTE
6	25-11446		STAFFA FISSAGGIO SUPERIORE
7	25-11447		STAFFA FISSAGGIO INFERIORE
8	25-11448	*	CUFFIA INSERIMENTO FRONTALE
9	C05VTCA03X06C20		VITE 3x6
10	C05VTCA03X06C20		VITE 3x6

R=* : Particolare disponibile a ricambio